

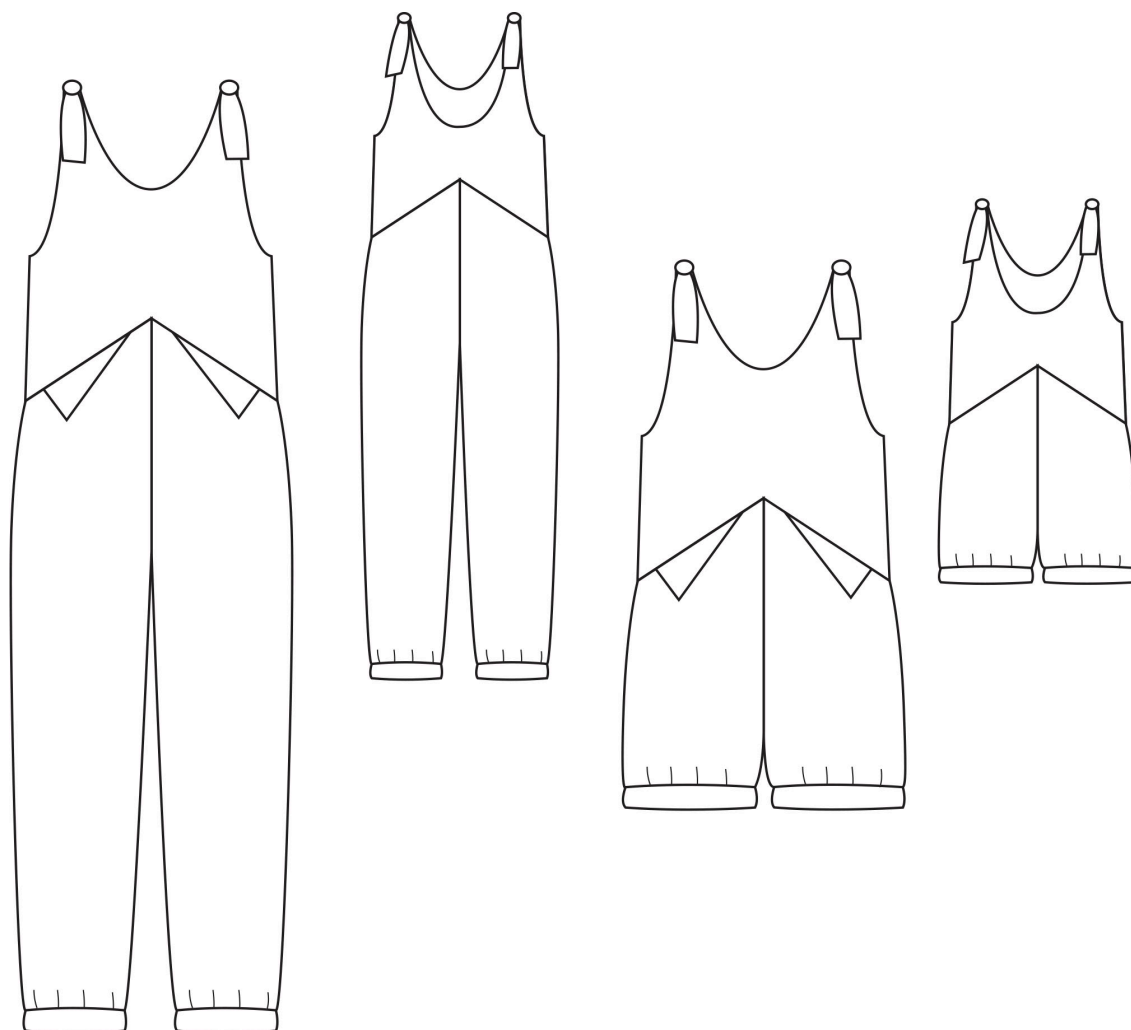
République
du Chiffon®

Guide de réalisation

Combinaison PAULE

du 34 au 46

Niveau 1/4



Cette saison, République Du Chiffon vous propose une combinaison moderne et ultra confort avec Paule, déclinable en deux longueurs pour en profiter à la plage comme à la ville.

Son volume lui donne son allure cool et résolument actuelle adoucit par les noeuds d'épaules qui la féminise. Ses ouvertures de poche et ses découpes originales en font un modèle à part qu'on ne verra pas partout. Le plus: c'est une vraie couture plaisir et sans prise de tête avec son niveau 1/4.

Un conseil: garder son allure cool en la portant avec des mules ou des sneakers! (Le choix d'un tissu souple mais pas trop fluide sera un plus.)

Tableau de mensurations

Pour connaître votre taille : prenez vos mensurations corps à nu (sans aisance) puis comparer avec le tableau ci-dessous.

Stature de patronnage : 165 cm.

En cm	34	36	38	40	42	44	46
Poitrine	80	84	88	92	96	100	104
Taille	62	66	70	74	78	82	86
Hanche	86	90	94	98	102	106	110
Tour de bras	25,6	26,8	28	29,2	30,4	31,6	32,8

Fournitures

Version Courte : 170cm de tissu de 140cm de large + 370cm de biais

Version Longue : 210cm de tissu de 140cm de large + 370cm de biais

Idées matières :

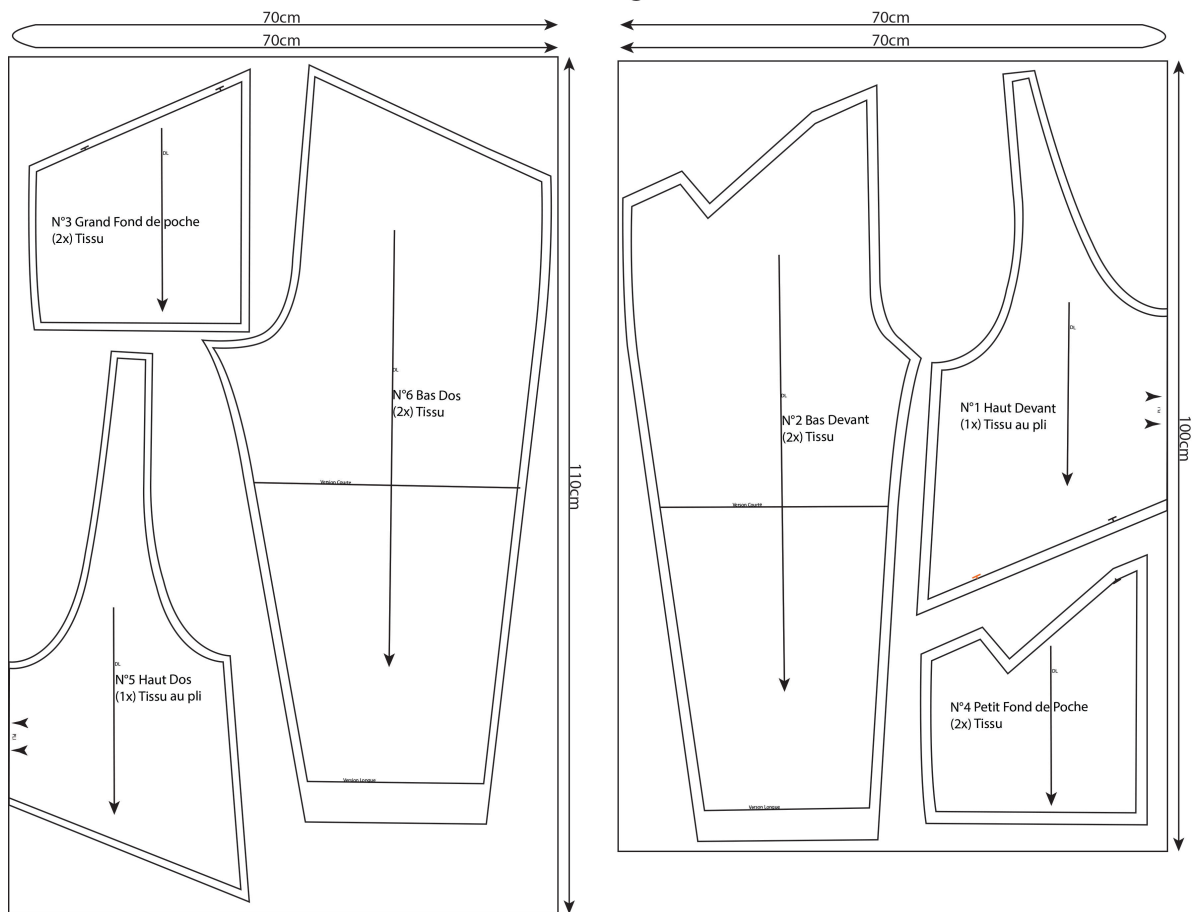
Tableau de coupe

Les marges de couture ne sont pas incluses sur le patron, il vous faut les ajouter en vous référant au tableau de coupe ci-dessous. Les valeurs de couture sont données à titre indicatif, vous êtes libre de les adapter si vous le souhaitez.

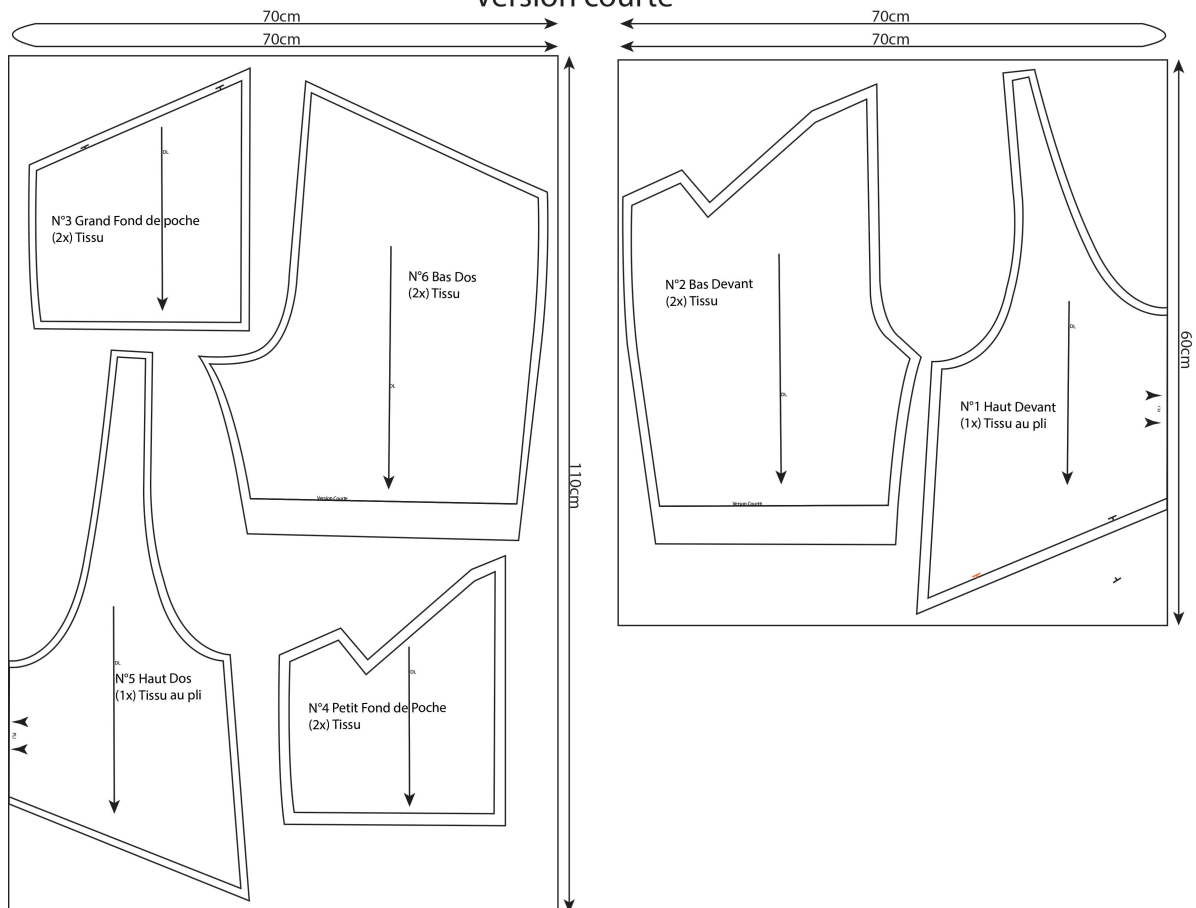
N°	Nom	Coupe	Marges
1	Haut Devant	1x tissu au pli	1cm tout autour
2	Bas Devant	2x tissu	1cm tout autour sauf bas 5cm
3	Grand Fond de Poche	2x tissu	1cm tout autour
4	Petit Fond de Poche	2x tissu	1cm tout autour
5	Haut Dos	1x tissu au pli	1cm tout autour
6	Bas Dos	2x tissu	1cm tout autour sauf bas 5cm
7	Bande de Biais	370cm	-

Plan de coupe

Version longue



Version courte

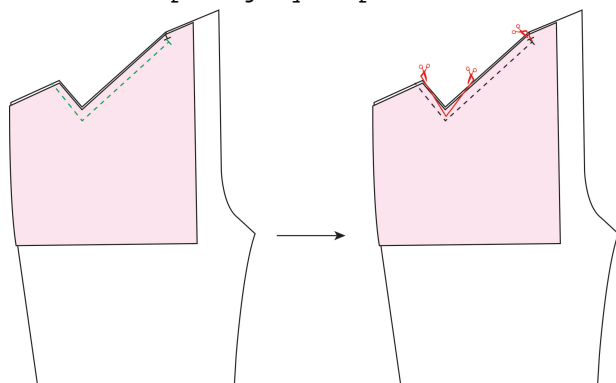


Coupez une bande de biais de 370cm sur environ 3cm ou utilisez un biais du commerce que vous aurez recoupé sur la longueur si besoin.

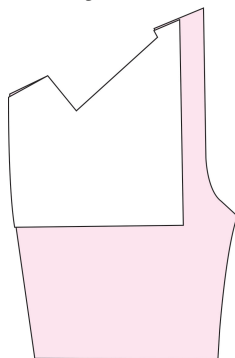
Étapes de montage

1. Montez les Petits Fonds de Poche n°4 sur les Bas Devant n°2 :

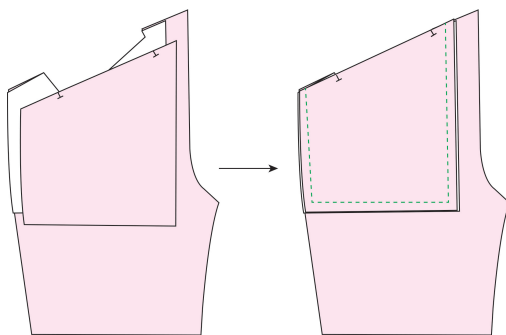
- Sur l'endroit du bas devant, positionnez le petit fond de poche, bord à bord et endroit contre endroit.
- Piquez à 1cm l'ouverture de poche, en commençant au bord du côté extérieur et en terminant la couture au niveau du cran de repère du patron.
- Dégarnissez ensuite l'angle intérieur de l'ouverture de poche.
- Crantez au niveau du cran de repère jusqu'au point d'arrêt de couture.



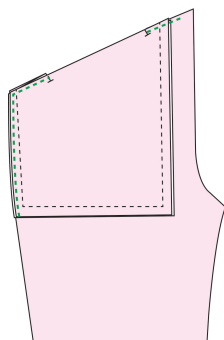
- Retournez et plaquez au fer le petit fond de poche, envers contre envers avec le Bas devant. Prenez soin de faire « sortir » la marge de couture intérieur (après le cran de repère)



2. Assemblez le Grand Fond de Poche n°3 au Petit Fond de poche n°4, endroit contre endroit à 1cm sur tout le tour sauf le haut et sans intégrer le bas devant à la couture. Surfilez ensuite les marges de couture ensemble.



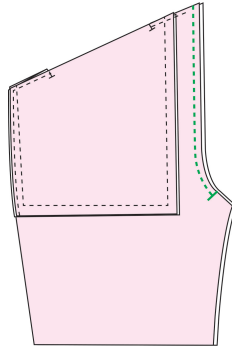
3. Réalisez une pique de maintien des poches sur le bas devant, à 0,5cm du bord sur le côté extérieur et sur le haut :



Assemblez les Petit et Grand fonds de poche sur l'autre devant de la même manière.

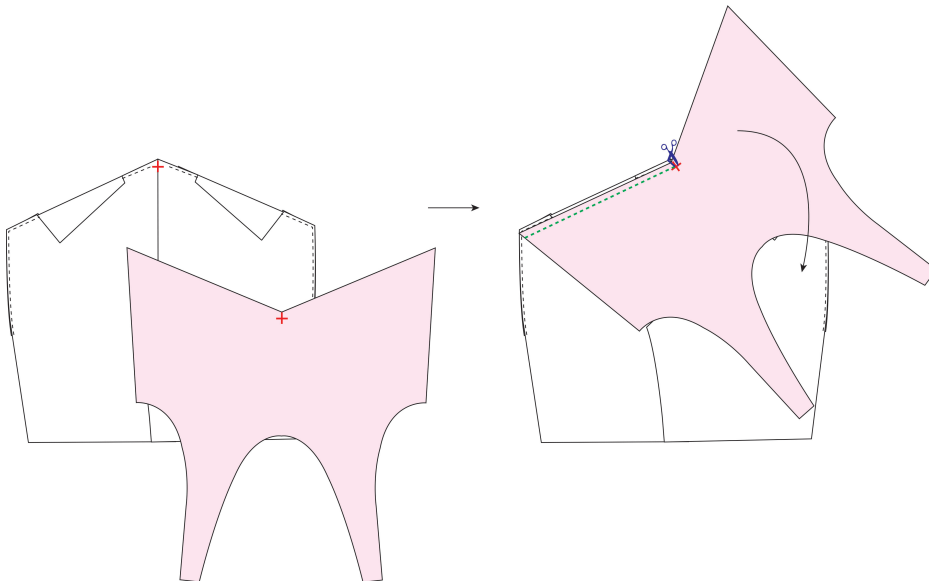
4. **Surfilez les milieux des bas devant n°2** (Fourche + entre-jambe)

5. **Assemblez les bas devant par le milieu (uniquement la fourche)**, endroit contre endroit à 1cm en prenant de stopper la couture quelques cm en bas de fourche puis ouvrez les coutures au fer.



6. **Assemblez le Haut Devant n°1 à l'ensemble Bas devant**, endroit contre endroit à 1cm en prenant soin de réaliser l'incrustation (la pointe du Haut Devant) précisément au niveau de la couture joignant les Bas Devant :

- Marquez à la craie un point de repère à 1cm de la pointe sur la pièce Haut devant et à 1cm de la pointe sur l'ensemble Bas devant. Placez une épingle pour joindre les pièces sur ce point.
- Piquez la première longueur à 1cm.
- Laissez l'aiguille de la machine plantée précisément sur votre repère, levez le pied de biche et crantez le Haut Devant jusqu'à 2mm de l'aiguille de la machine (ceci va libérer le tissu et permettre de le faire pivoter).
- Faites pivoter le Haut Devant afin d'amener la longueur suivante bord à bord avec le Bas Devant.
- Poursuivez la couture à 1cm.
- Surfilez les marges de couture ensemble puis plaquez-les au fer vers le haut.



7. **Surfilez les milieux des Bas Dos n°6** (Fourche+entre-jambe)

8. **Assemblez les Bas Dos n°6 par le milieu (uniquement la fourche)**, endroit contre endroit à 1cm puis ouvrez les coutures au fer. (Même principe qu'au point 5)

9. **Assemblez le Haut Dos n°5 à l'ensemble Bas Dos formé au point précédent selon le même principe qu'au point 6.**

10. **Assemblez les ensembles Devant et Dos par les côtés**, endroit contre endroit à 1cm sur toute la longueur, des dessous de bras jusqu'aux bas des bas devant et dos. Surfilez les marges de couture ensemble. (Remarque : les côtés des poches sont incluses à la couture.)

11. Posez la bande de biais sur tout le tour des encolures devant et dos et des emmanchures :

- Pliez la bande de biais, envers contre envers, dans le sens de la longueur.
- Sur l'endroit du vêtement, positionnez la bande de biais côté non plié bord à bord avec l'un des dessous de bras.
- Piquez le biais à 0,5cm du bord sur tout le tour, dessous de bras, encolure, emmanchure, encolure, emmanchure.
- Rabattez ensuite au fer la bande de biais sur l'envers du vêtement.
- Piquez à 1mm du bord du pli du biais sur l'envers.

(Pour cette étape, vous pouvez vous aider du tutoriels « La bande d epropreté » disponible gratuitement sur le journal du site : www.republiqueduchiffon.com)

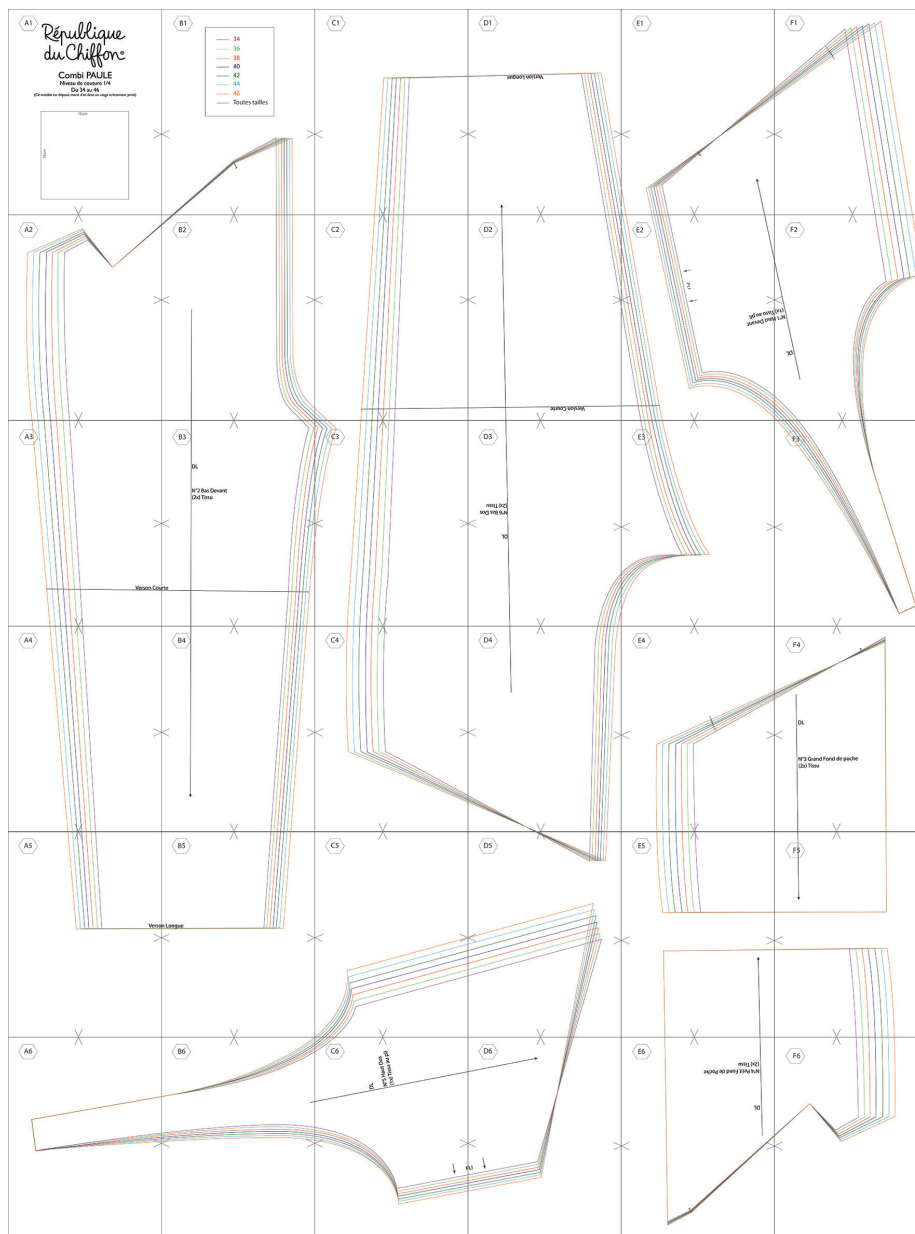
12. Fermez les entre-jambes (Milieu devant avec milieu dos), endroit contre endroit à 1cm puis ouvrez les couture au fer.

13. Fermez la fourche encore ouverte, endroit contre endroit à 1cm en prolongement des couture des milieux bas devant et milieu bas dos.

14. Réalisez une ourlet de 2cm/3cm en bas de chaque jambe.

15. Roulez les bas de chaque jambe 2 fois. Puis piquez les côtés des replis sur les coutures côtés de chaque jambe ainsi que sur les coutures d'entre-jambe.

16. Repassez le vêtement terminé.



Sizing chart

To know your size: take your measurements naked (no ease) then compare with the chart below.
Pattern drafted for a 165 cm height 165 cm

In cm	34	36	38	40	42	44	46
Bust	80	84	88	92	96	100	104
Waist	62	66	70	74	78	82	86
Hip	86	90	94	98	102	106	110
Arm Circumference	25,6	26,8	28	29,2	30,4	31,6	32,8

Supplies

Short version: 170cm of 140cm wide fabric + 370cm of matching bias

Long version: 210cm of 140cm wide fabric + 370cm of matching bias

Fabric suggestions: linen, lightweight denim, tencel, cotton,...

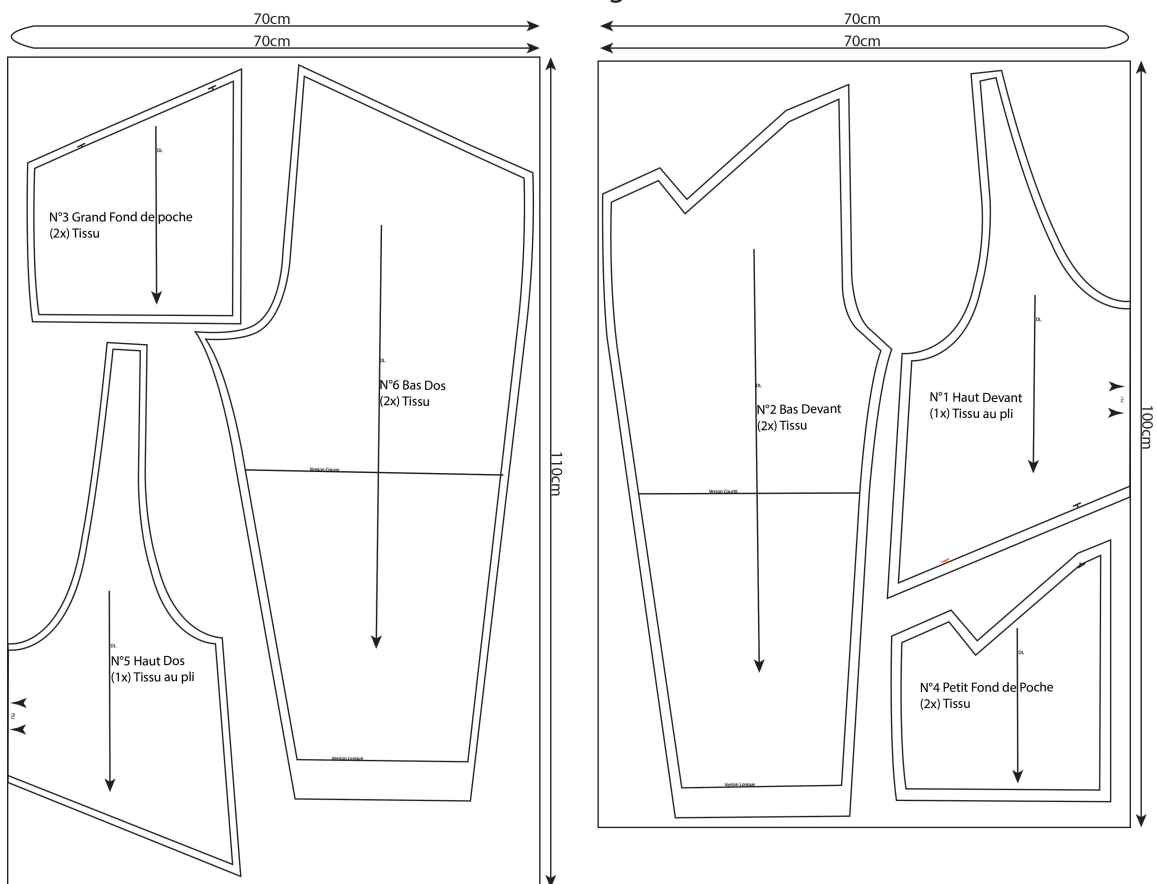
Cutting chart

The seam allowances are not included in the pattern and should be added by referring to the cutting chart below. The suggested seam allowances are for reference only, feel free to adapt them if you wish.

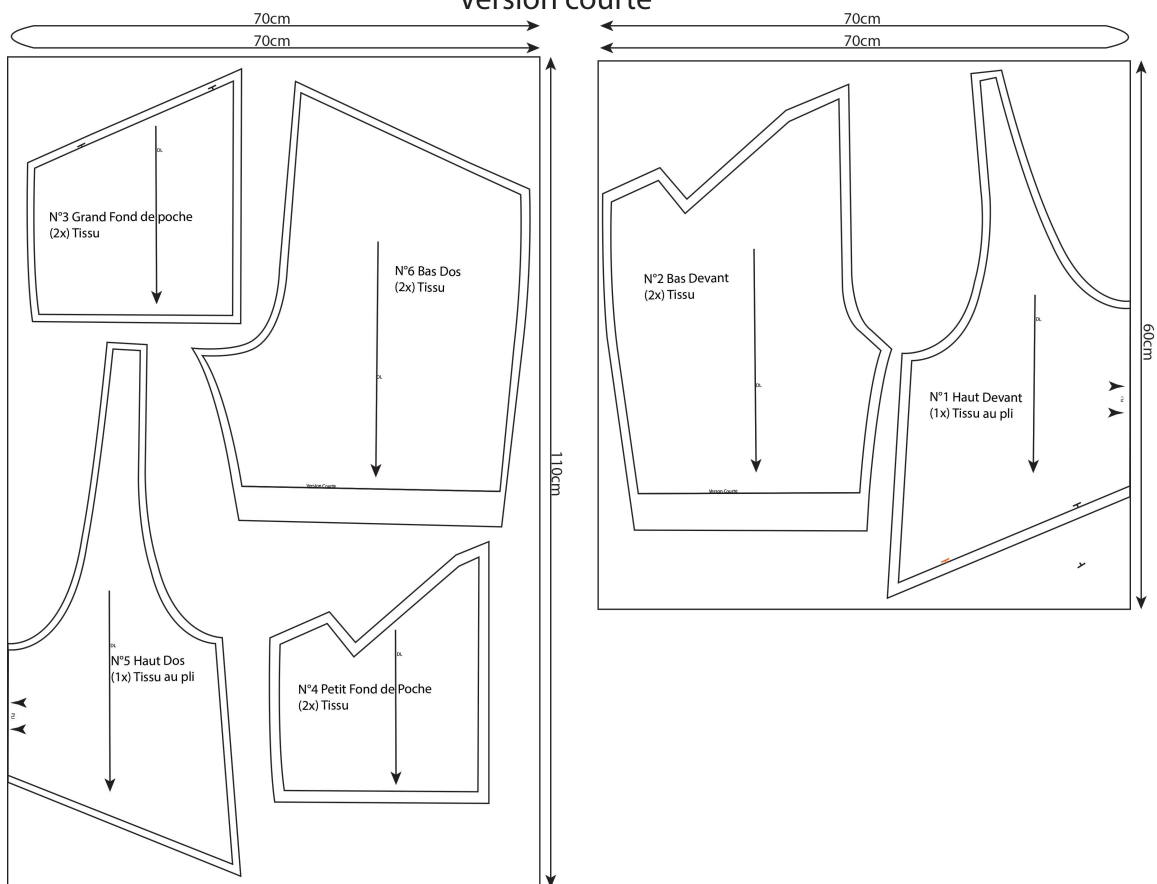
No	Pieces	Cut	Seam Allowances
1	Haut Devant / Front Top	Fabric: cut 1 on fold	1 cm all around
2	Bas Devant / Front Bottom	Fabric: cut 2	1 cm all around except hem 5cm
3	Grand Fond de Poche / Large Pocket Lining	Fabric: cut 2	1 cm all around
4	Petit Fond de Poche / Small Pocket Lining	Fabric: cut 2	1 cm all around
5	Haut Dos / Back Top	Fabric: cut 1 on fold	1 cm all around
6	Bas Dos / Back Bottom	Fabric: cut 2	1 cm all around except hem 5cm
7	Bande de Biais / Bias tape	370cm	-

Cutting Layouts

Version longue



Version courte

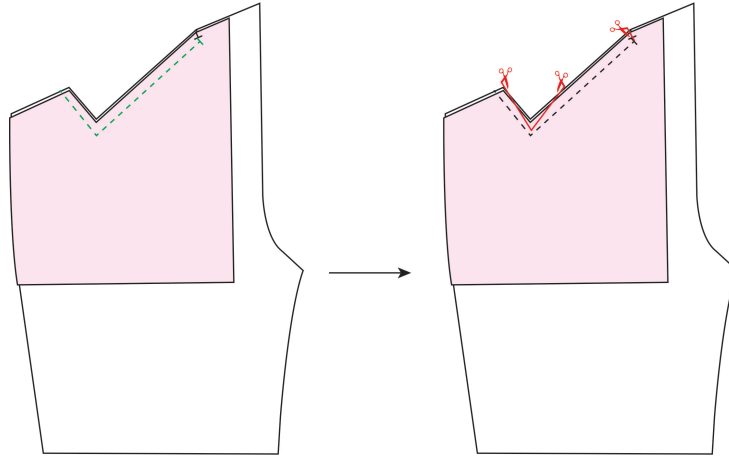


*Cut a 370cm*3cm bias tape, or use 370cm off-the-shelf bias tape.*

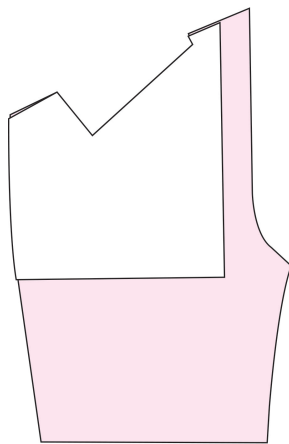
Sewing steps

1. Attach the Small Pocket Linings no.4 to the Front Bottom no.2:

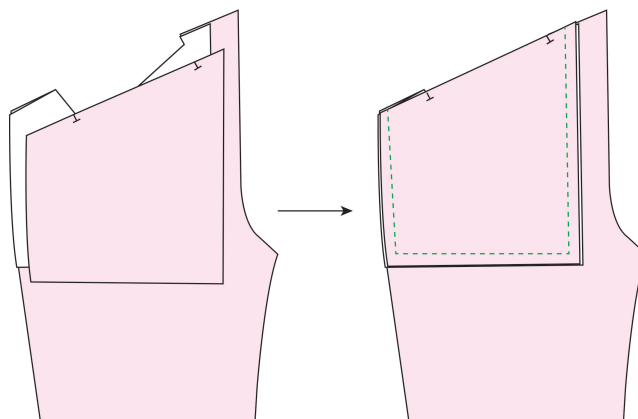
- On the right side of the front bottom, place the small pocket lining, edge against edge and right sides together.
- Stitch the pocket opening at 1cm, starting from the edge of the side and ending at the pattern marking.
- Clip the inside angle of the pocket opening.
- Notch at the pattern marking as far as the ending point of the stitching.



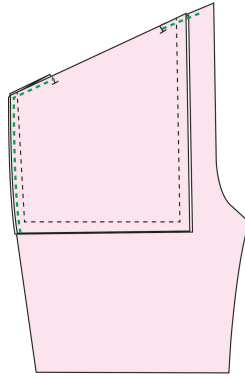
- Turn the small pocket lining right side out, wrong sides together with the front bottom, and press. Make sure the inside seam allowance sticks out (after the pattern marking).



- ### 2. Attach the Large Pocket Lining no.3 to the Small Pocket Lining no.4, right sides together at 1cm, all around except the top, and excluding the front bottom. Finish the seam allowances together.



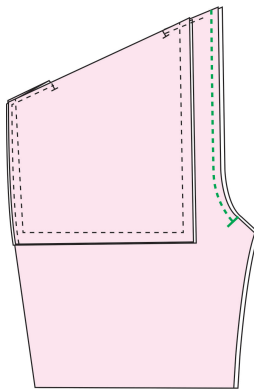
3. **Stitch the pockets in place to the front bottom, at 0.5cm of the edge, on the side and on the top:**



Proceed in the same way to attach the small and large pocket linings to the other front bottom.

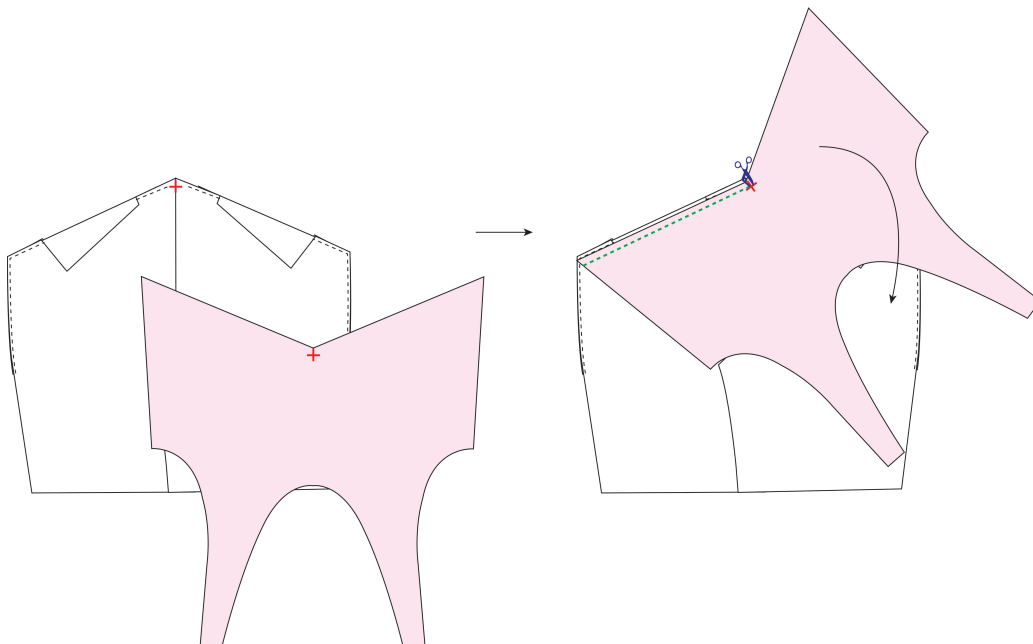
4. **Finish the crotch and inseam of the Front Bottoms no.2**

5. **Attach the front bottoms at the crotch, right sides together at 1cm, making sure you stop stitching a few centimeters from the bottom edge of the crotch, then press the seams open.**



6. **Attach the Front Top no.1 to the Front Bottom unit, right sides together at 1cm, making sure the tip of the front top is inlaid precisely at the center seam of the front bottom. To do this:**

- With a chalk, draw a marking at 1cm of the front top tip, and at 1cm of the bottom front tip. Insert a pin to keep both units together at this precise point.
- Stitch the first length at 1cm.
- Leave the needle down precisely at the marking, raise the presser foot and clip the front top as far as 2mm away from the needle (this will free up the fabric and enable you to pivot it).
- Pivot the front top to bring the second length edge against edge with the front bottom.
- Continue stitching at 1cm.
- Finish the seam allowances together and press them upwards.



7. Finish the crotch and inseam of the Back Bottoms no.6

8. Attach the Back Bottom no.6 at the crotch, right sides together at 1cm, then press the seams open. (Proceed in the same way as for step 5.)

9. Attach the Back Top no.5 to the back bottom unit made in the previous step, proceeding in the same way as for step 6.

10. Attach the front and back units at the sides, right sides together at 1cm along the whole length, starting from the underarm all the way down to the bottom of the top and back. Finish the seam allowances together. (Note: the pockets sides are included in the stitch.)

11. Attach the bias tape all around the front and back neckline and armholes:

- Fold the bias tape lengthwise, wrong sides together.
- On the right side of the garment, place the non-folded side of the bias tape edge against edge, starting at the underarm.
- Stitch at 0.5cm of the edge all around: underarm, neckline, underarm, neckline, underarm.
- Then press the bias tape towards the wrong side of the garment.
- Stitch at 1mm of the folded edge of the bias tape, on the wrong side.

(If you need help, take a look at the free "La bande de propreté" guide available on the Journal of republiqueduchiffon.com, under "Tutoriels et techniques".)

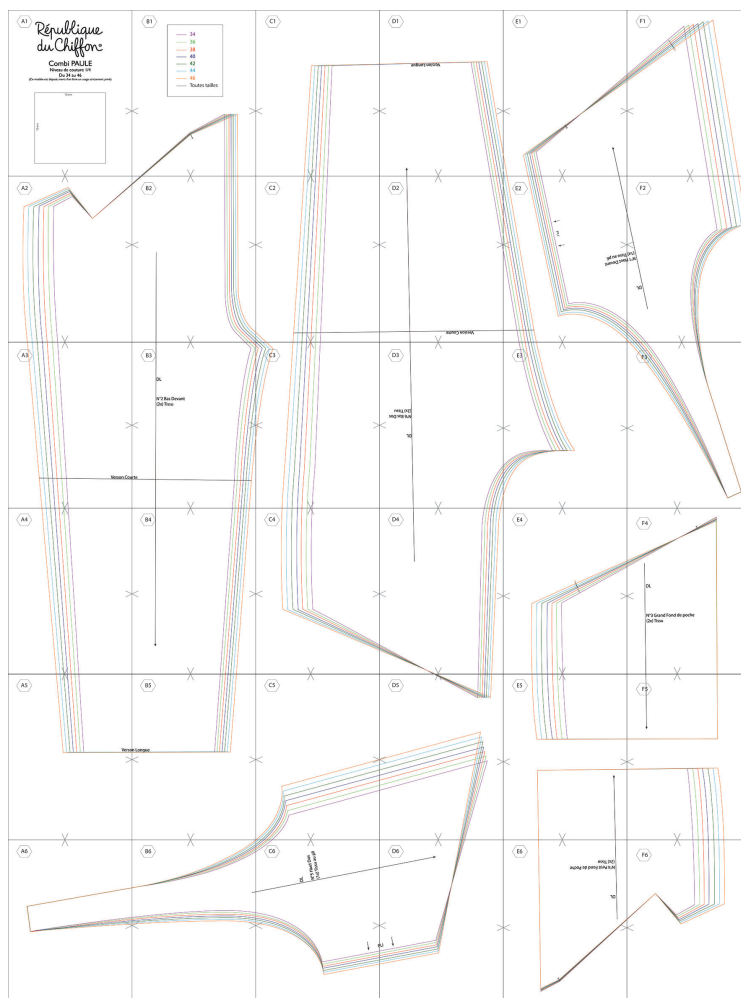
12. Close the bottom inseams, right sides together at 1cm, then press the seams open.

13. Close the crotch, right sides together at 1cm, as an extension of the inseams.

14. Make a 2cm/3cm hem at the bottom of each leg.

15. Roll the bottom of each leg twice. Then on each leg, stitch the sides of the folds on the side seams and inseams.

16. Give the finished garment a good press.



A1

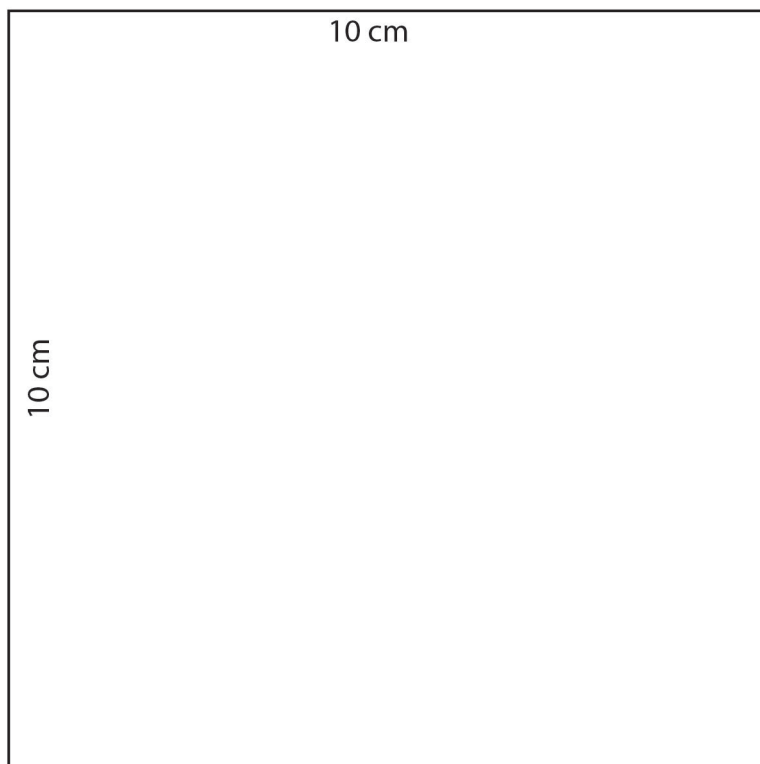
République du Chiffon®

Combi PAULE

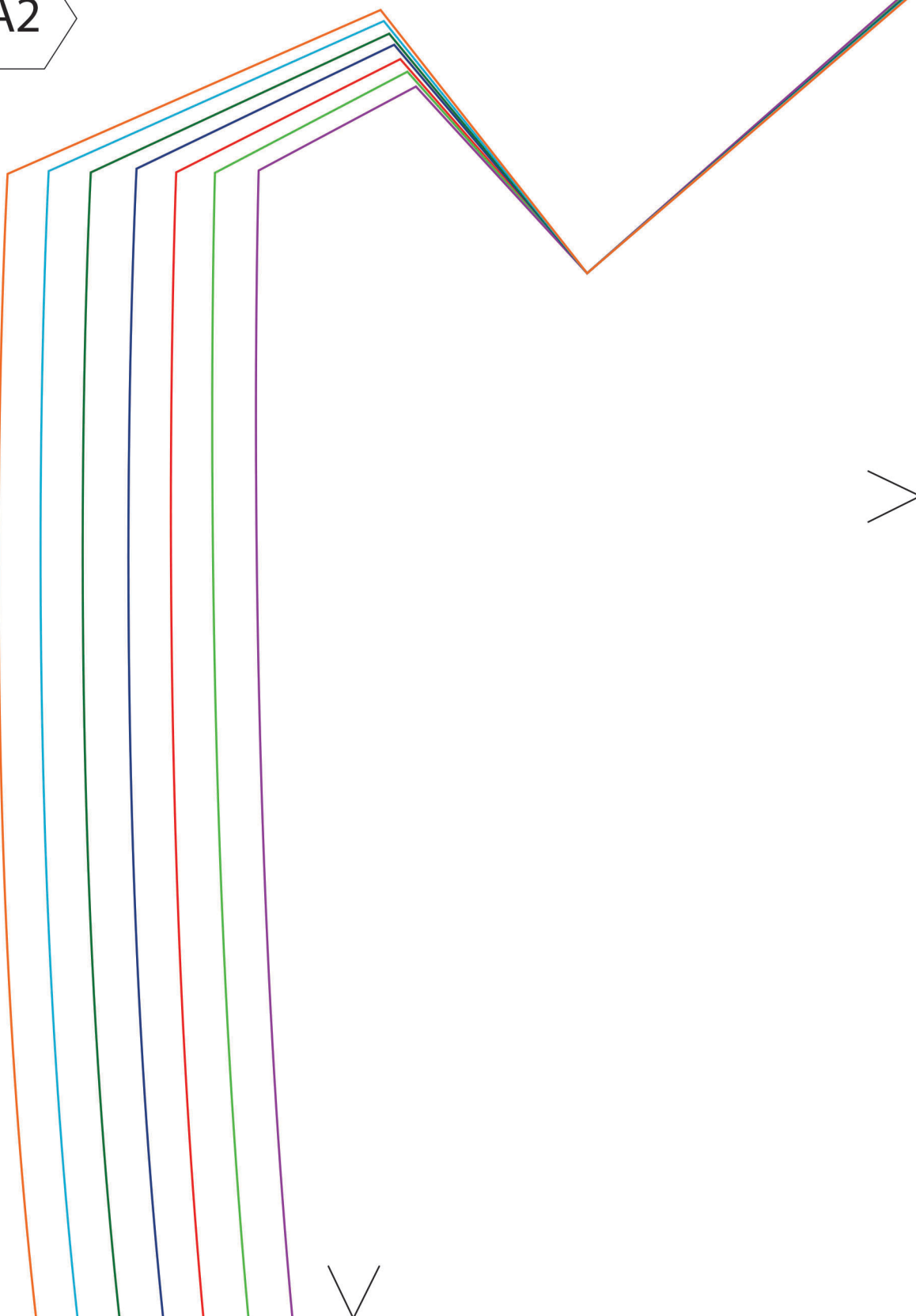
Niveau de couture 1/4

Du 34 au 46

(Ce modèle est déposé, merci d'en faire un usage strictement privé)



A2



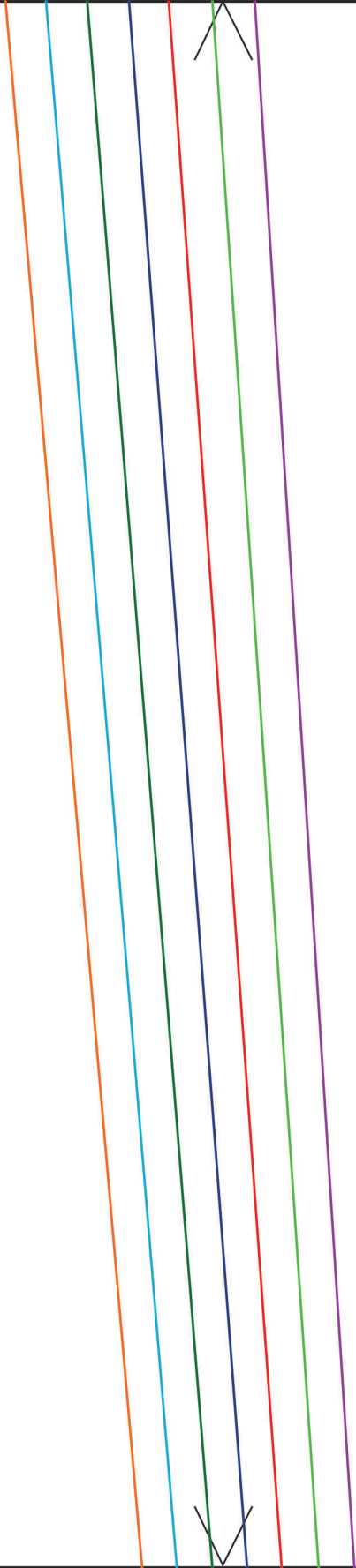
A3



Verson Cou



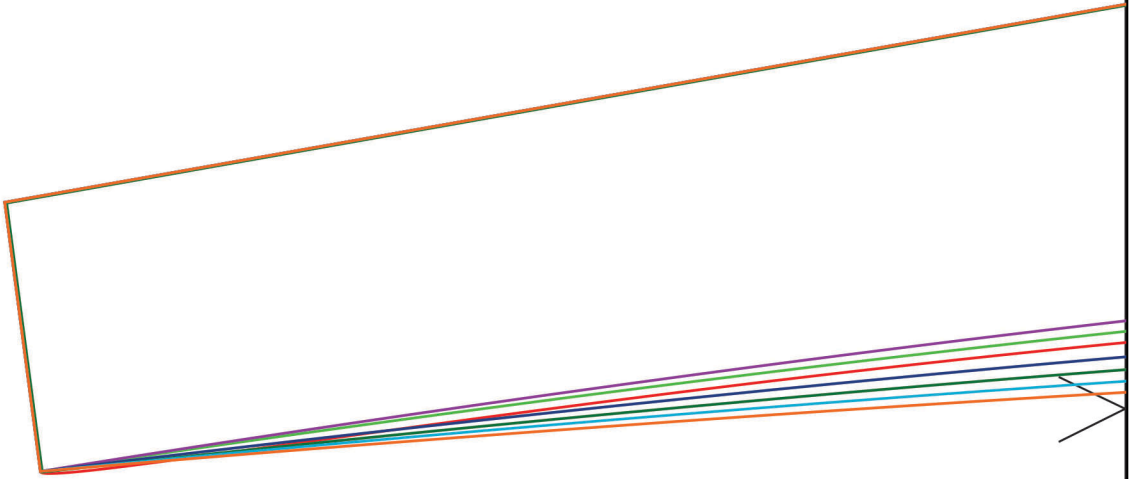
A4



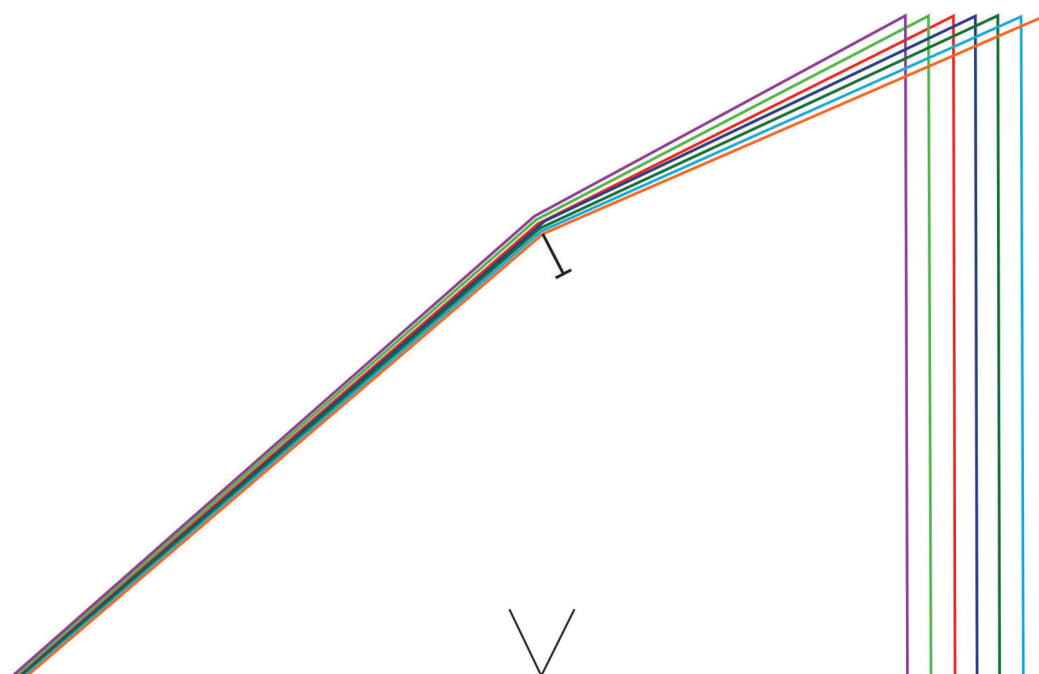
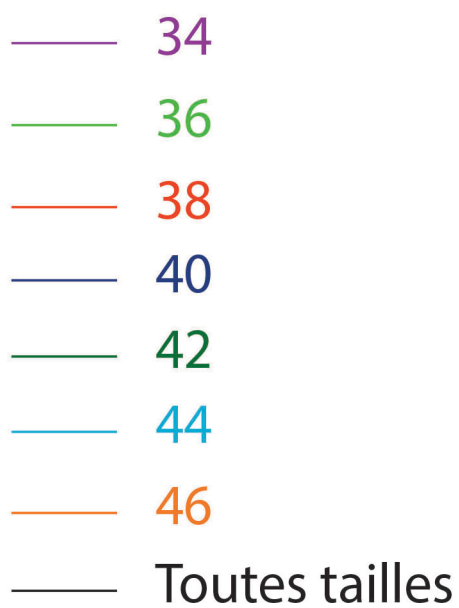
A5

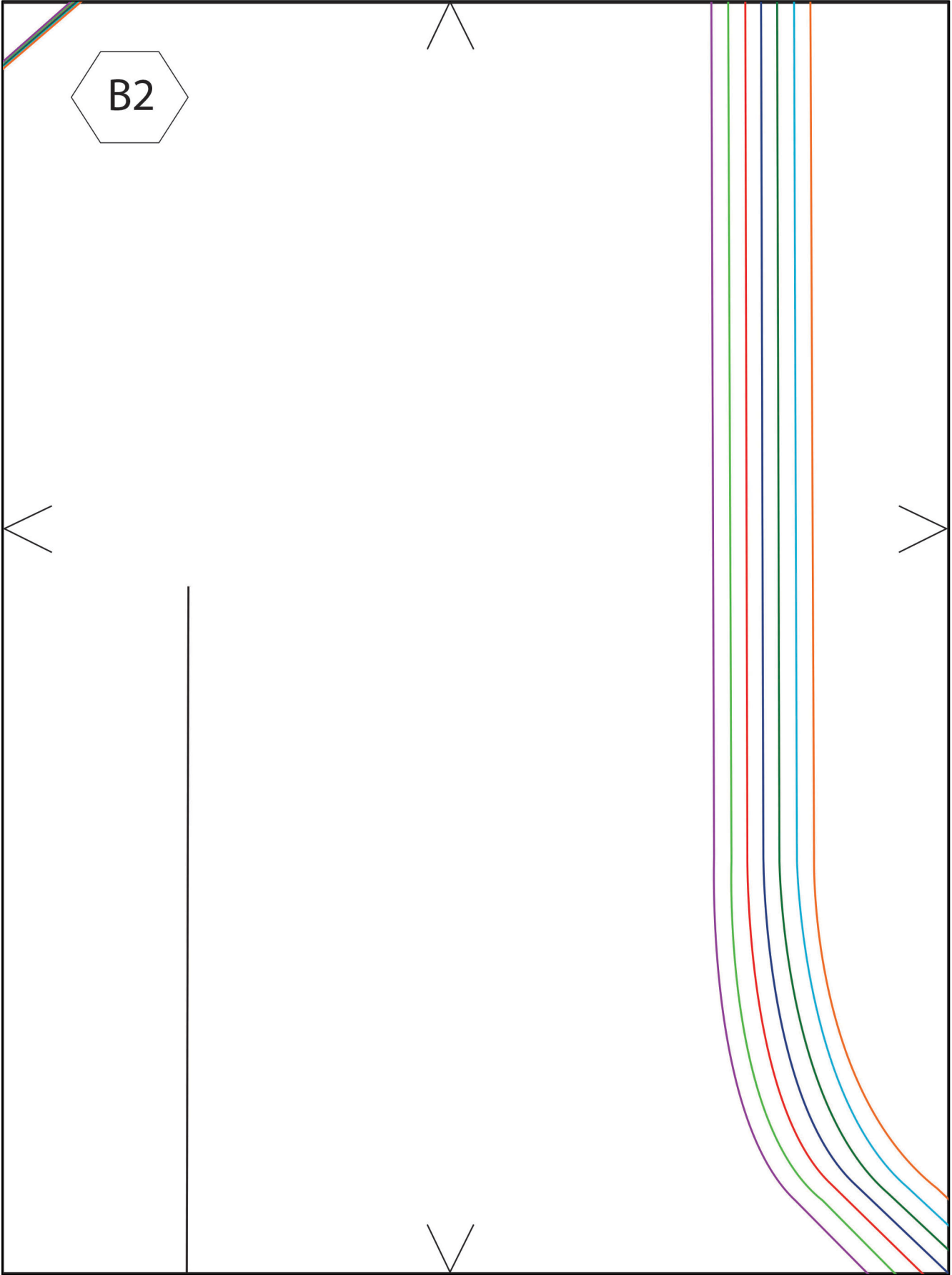
Verso

A6



B1



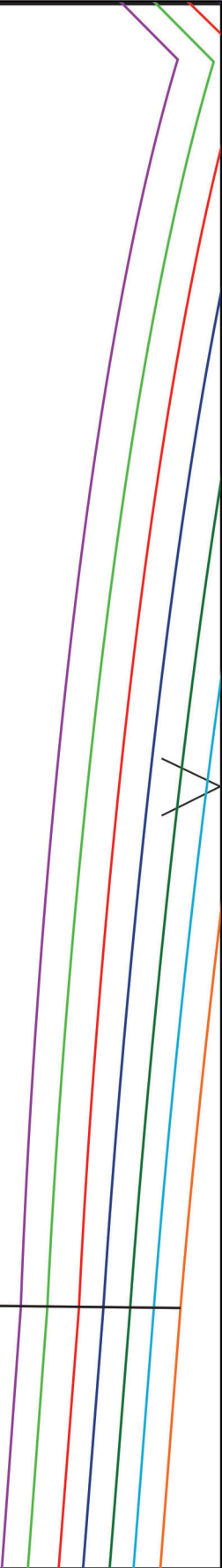


B3

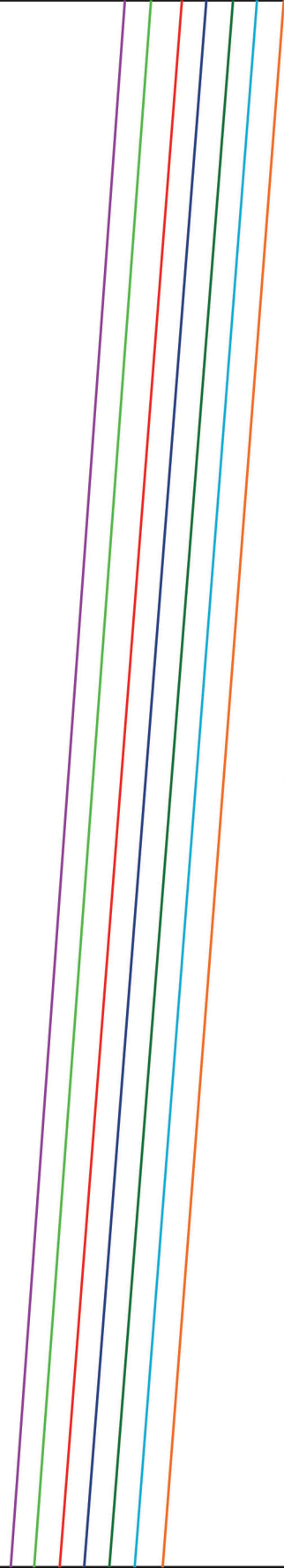
DL

N°2 Bas Devant
(2x) Tissu

rte

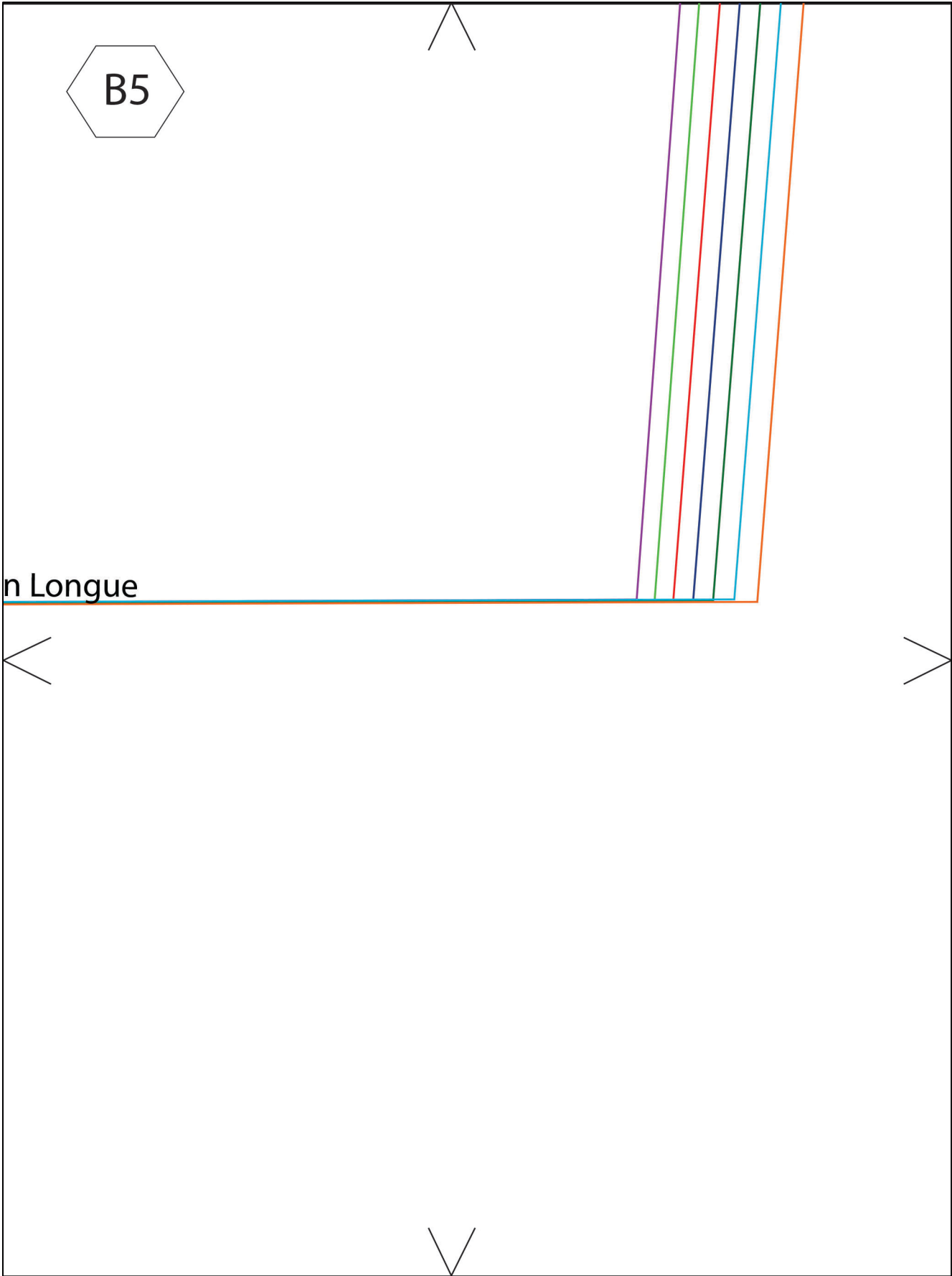


B4

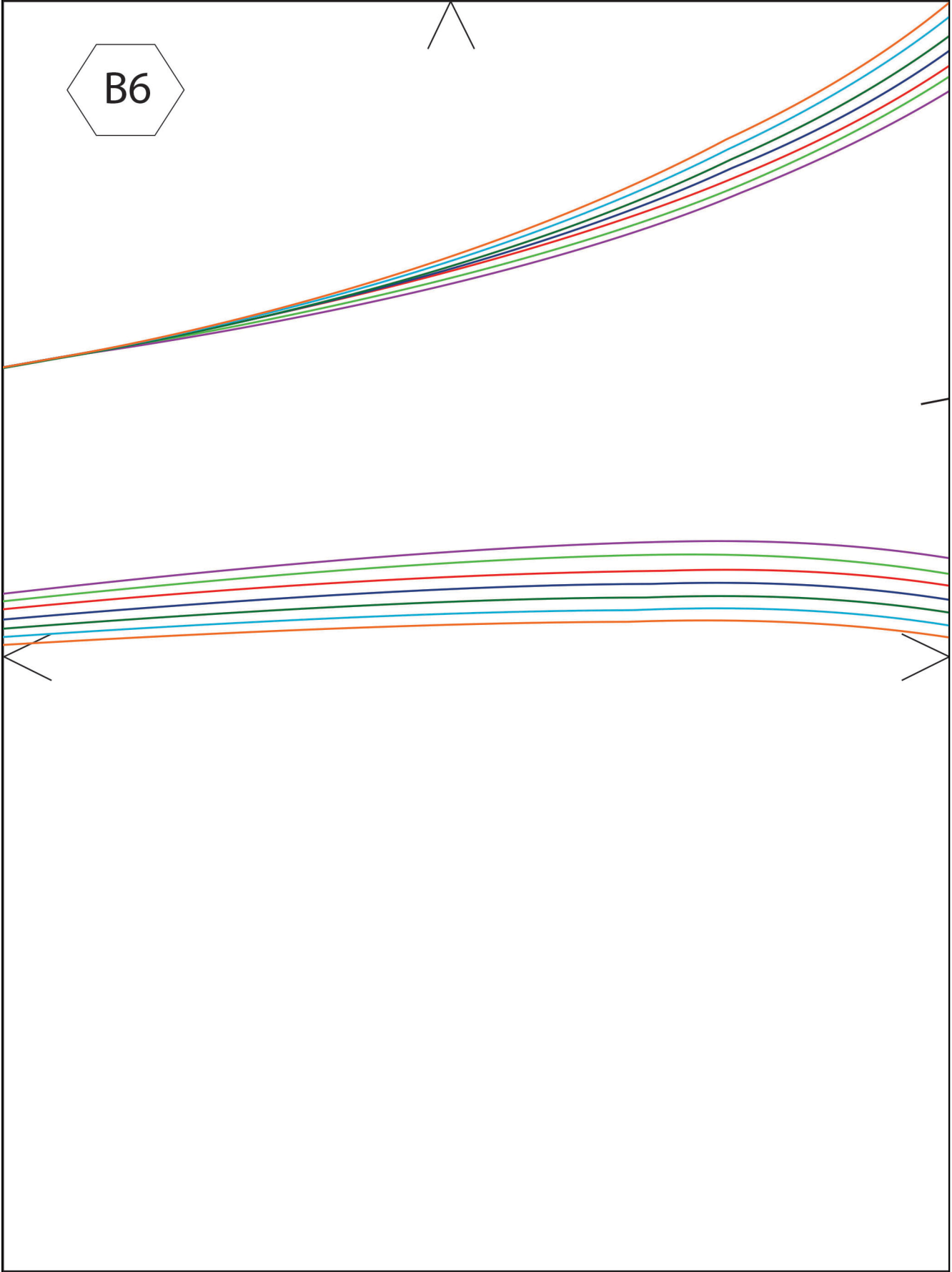


B5

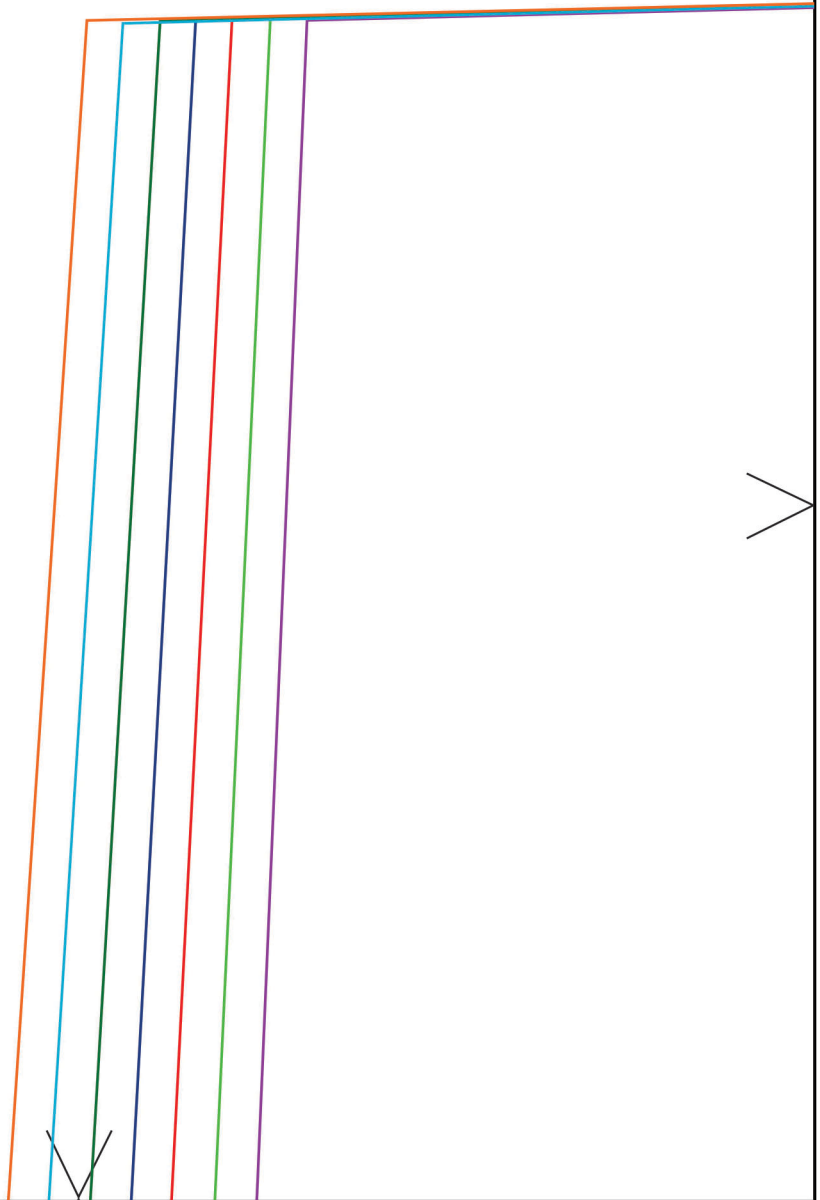
n Longue



B6

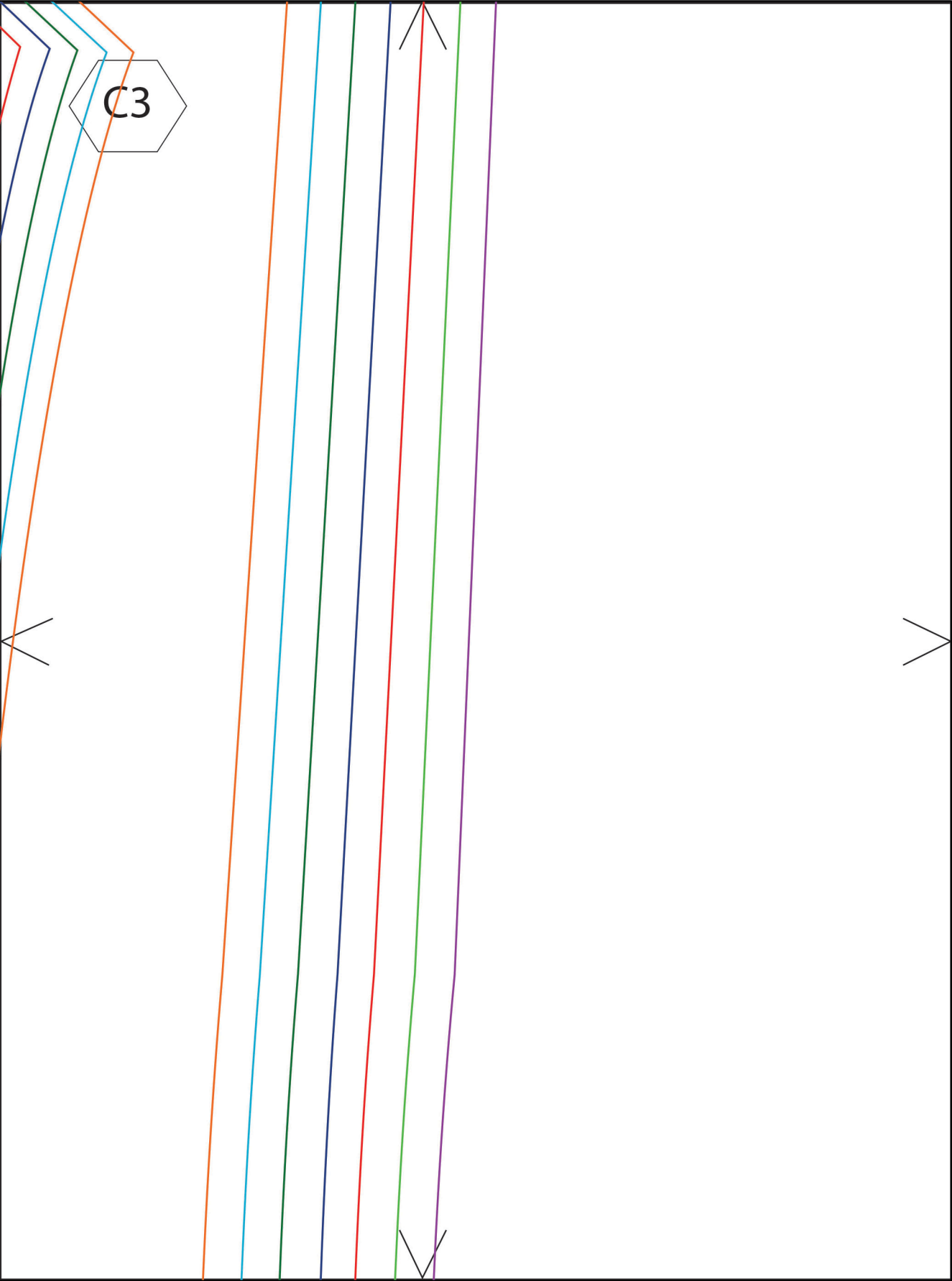


C1

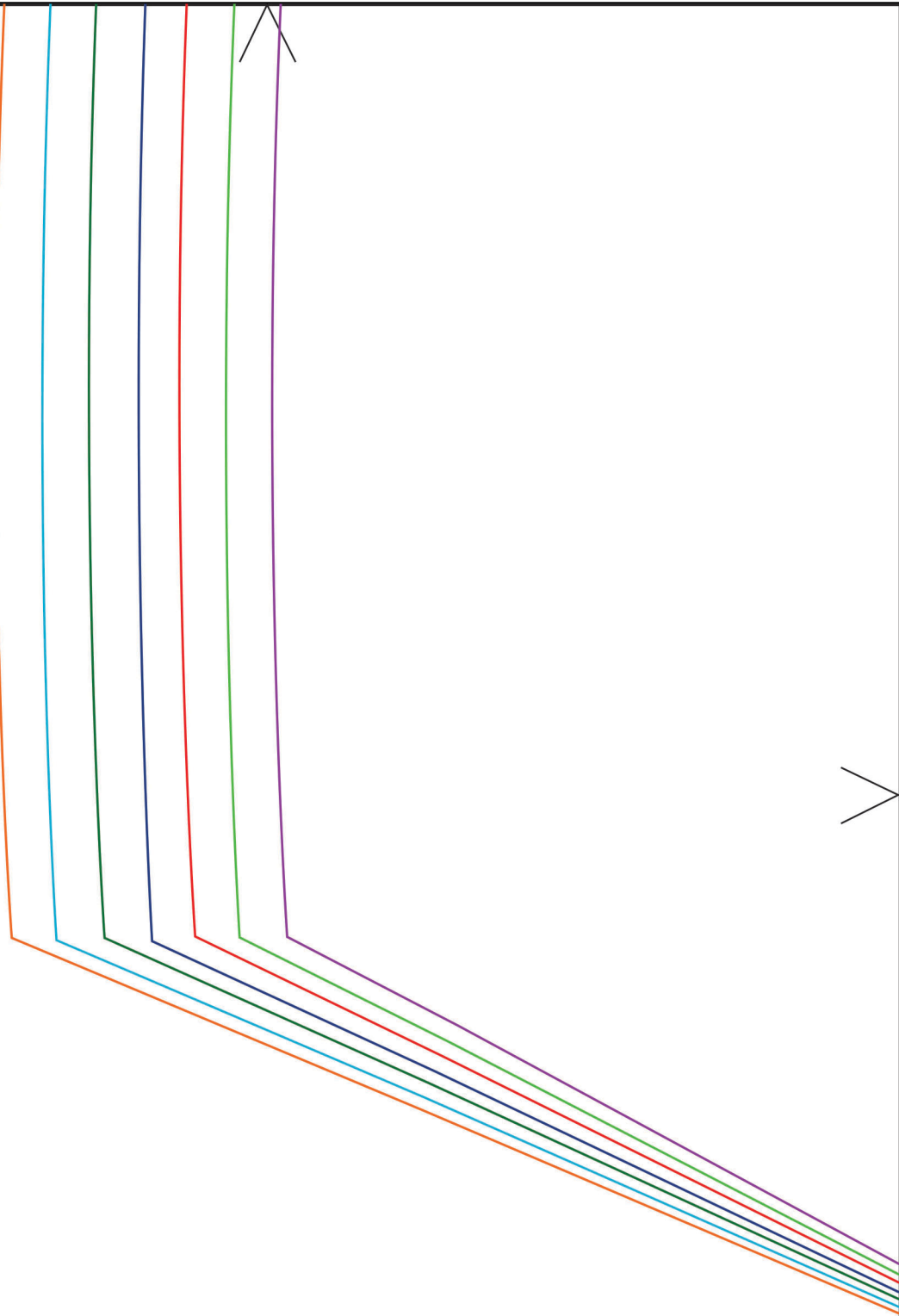


C2

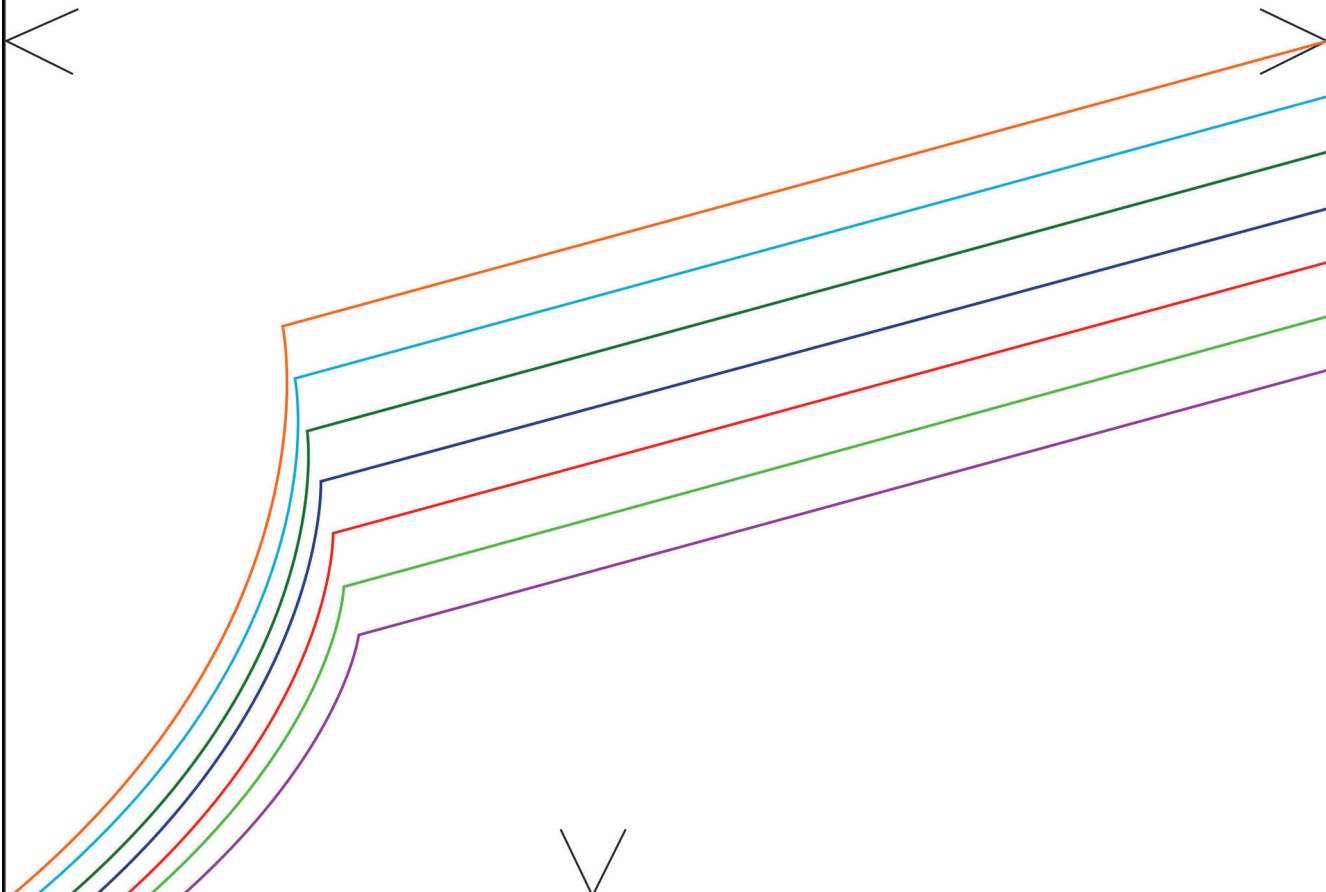


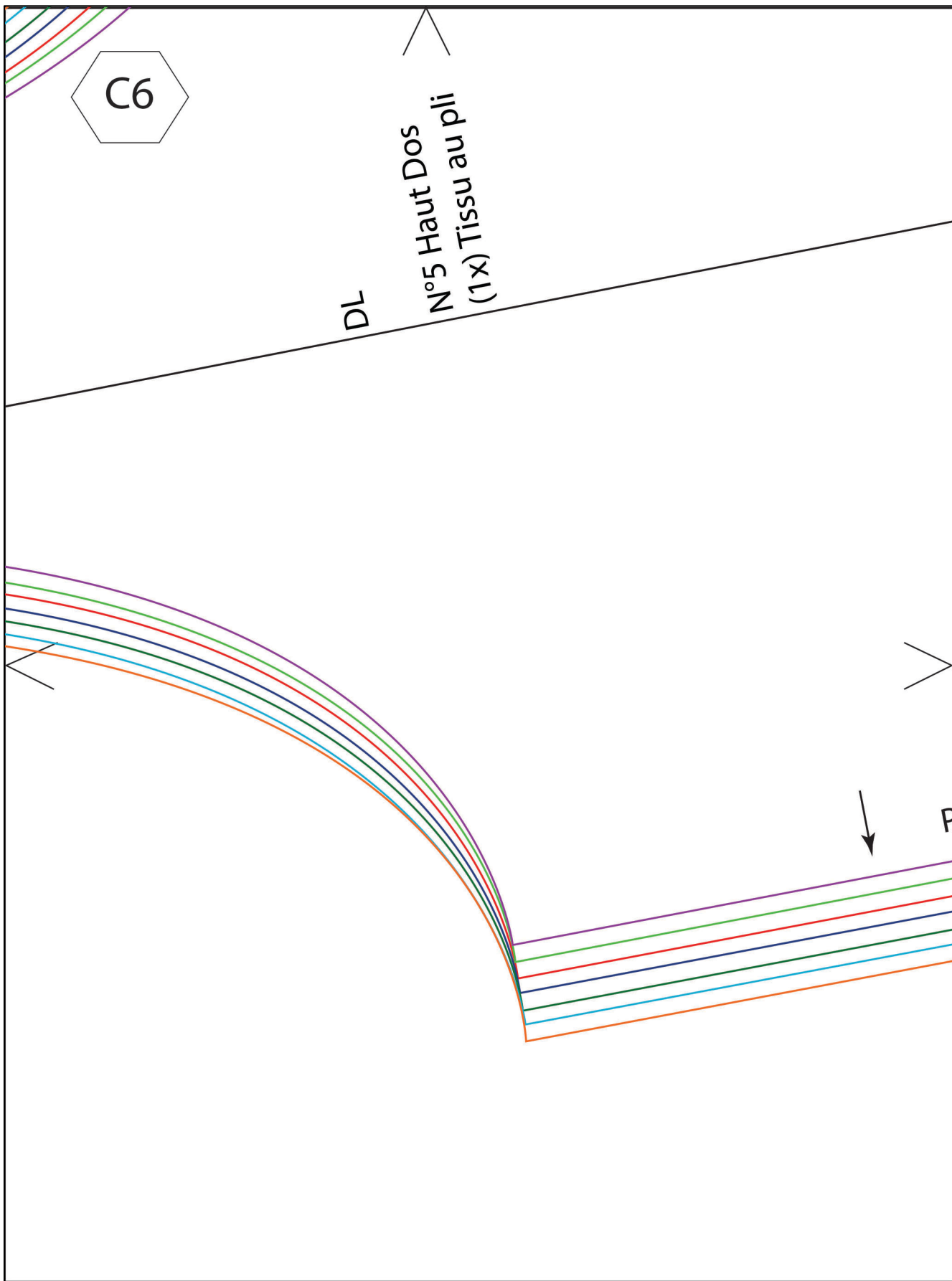


C4



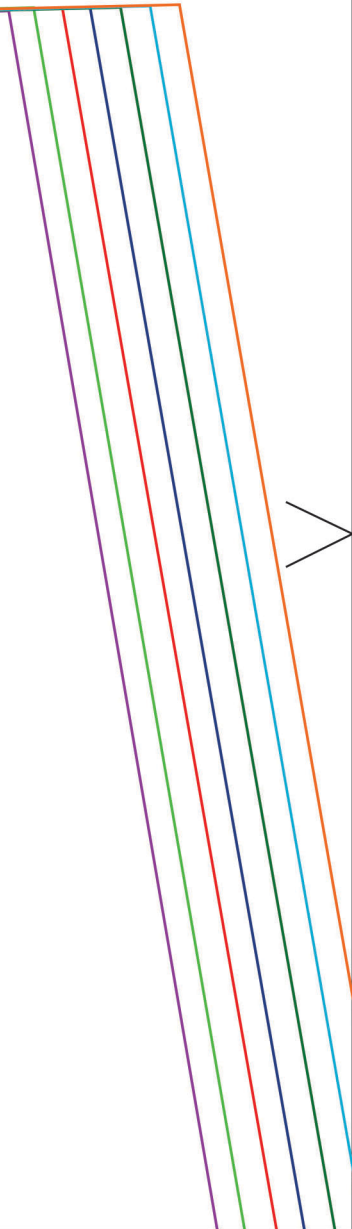
C5





D1

Version Longue



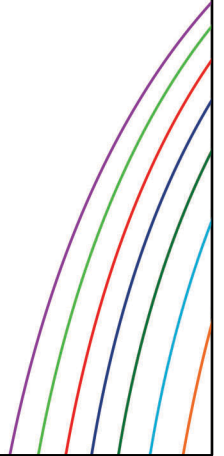
D2

Version Courte

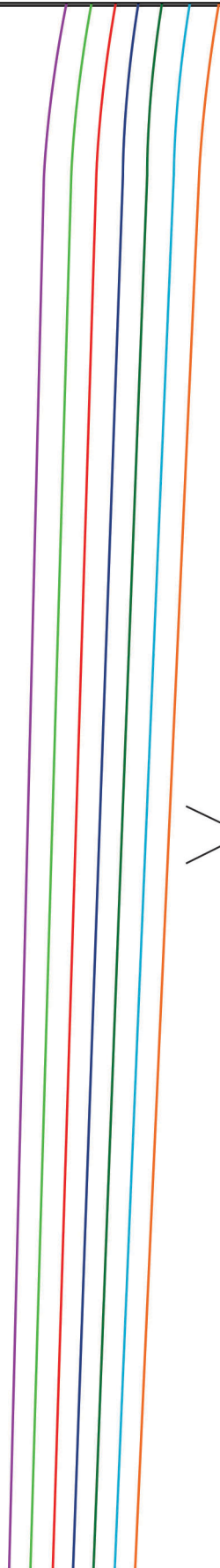
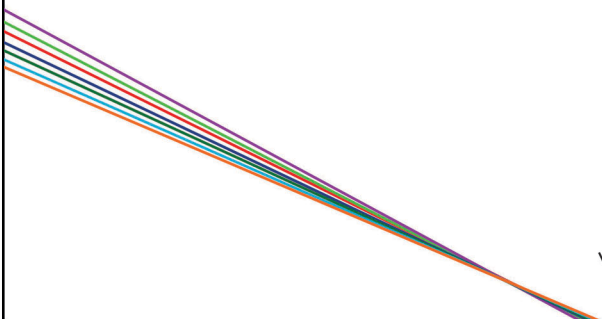
D3

Nº 6 Bas Dos
(2x) Tissu

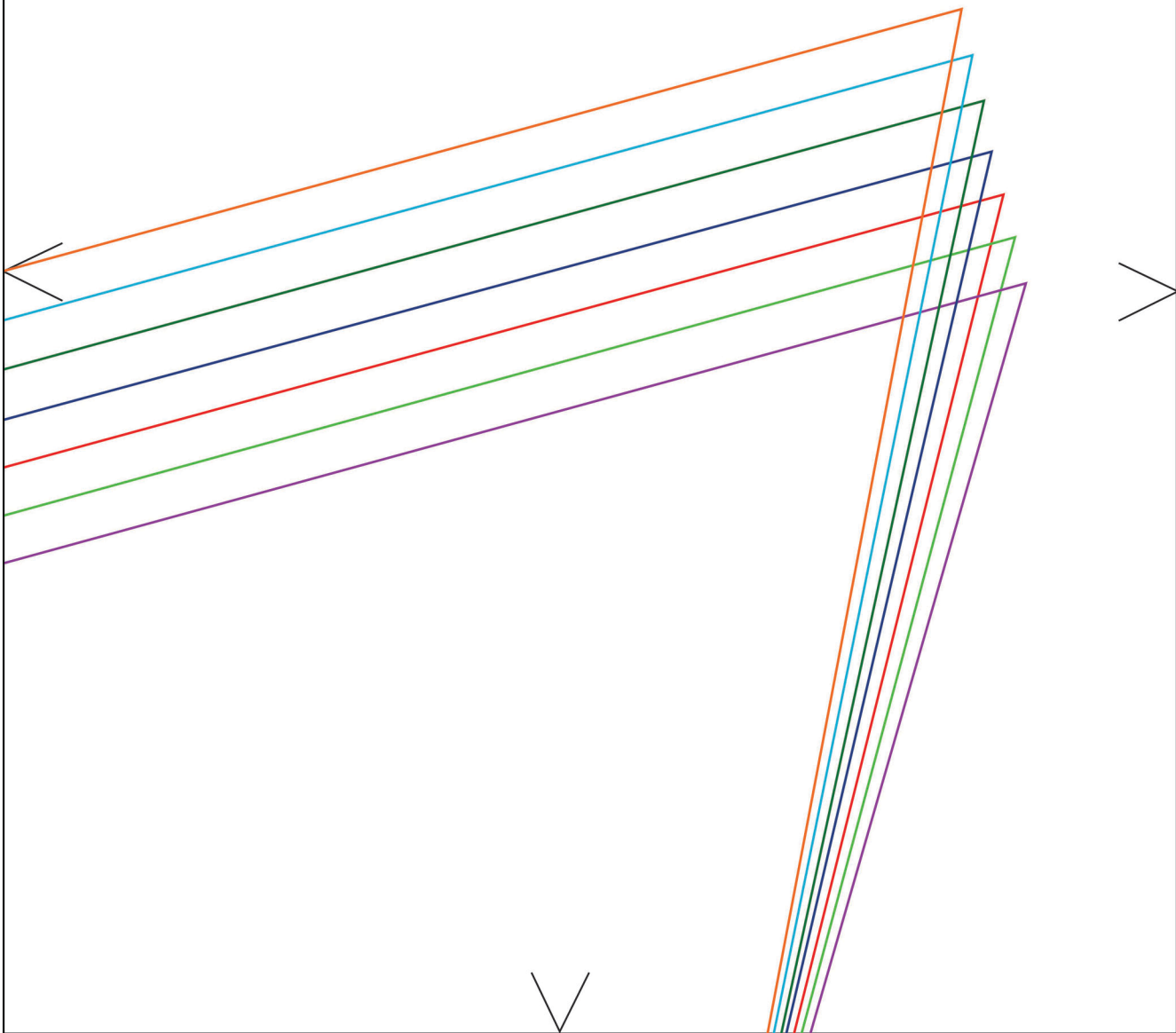
DL

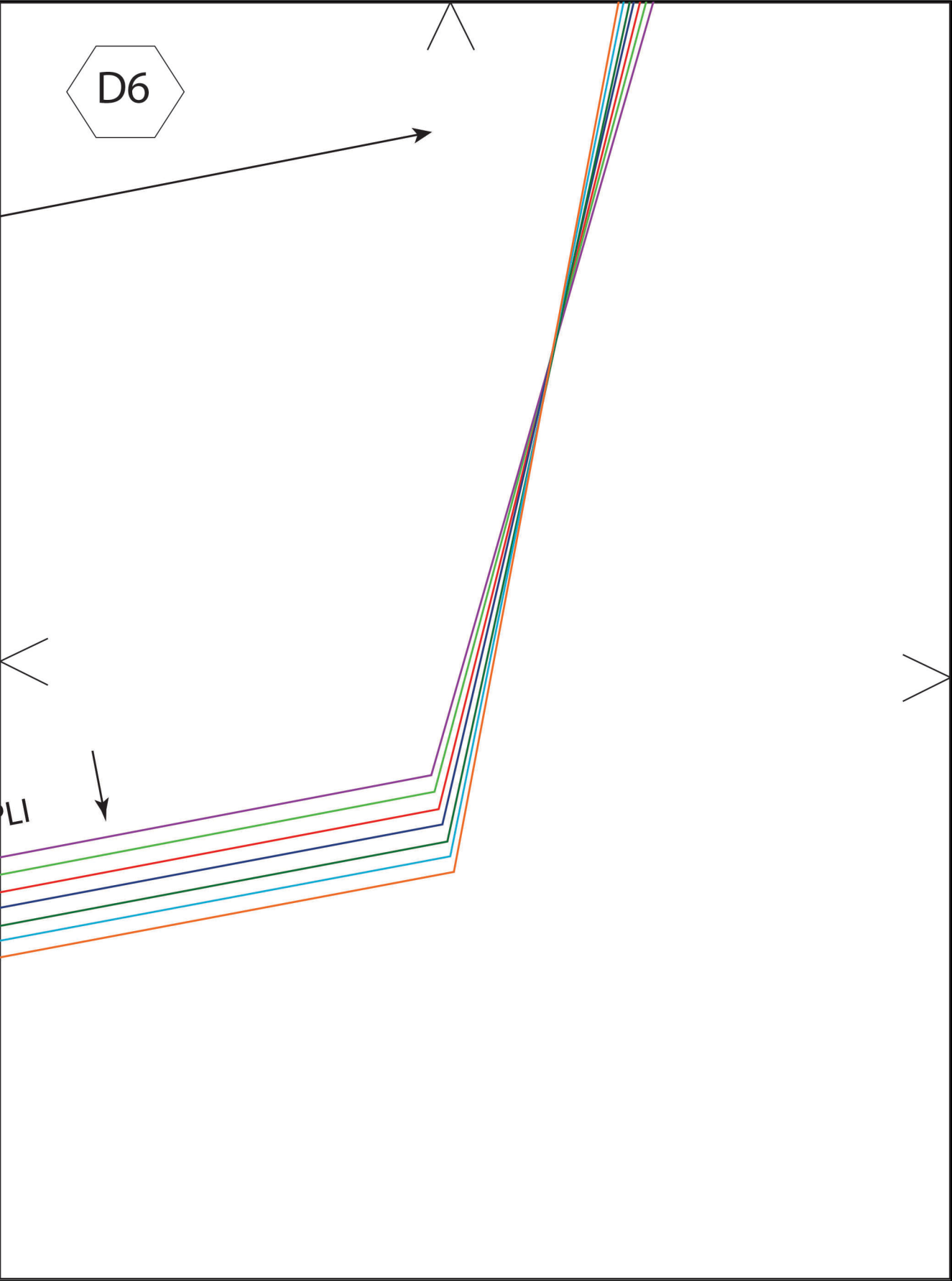


D4

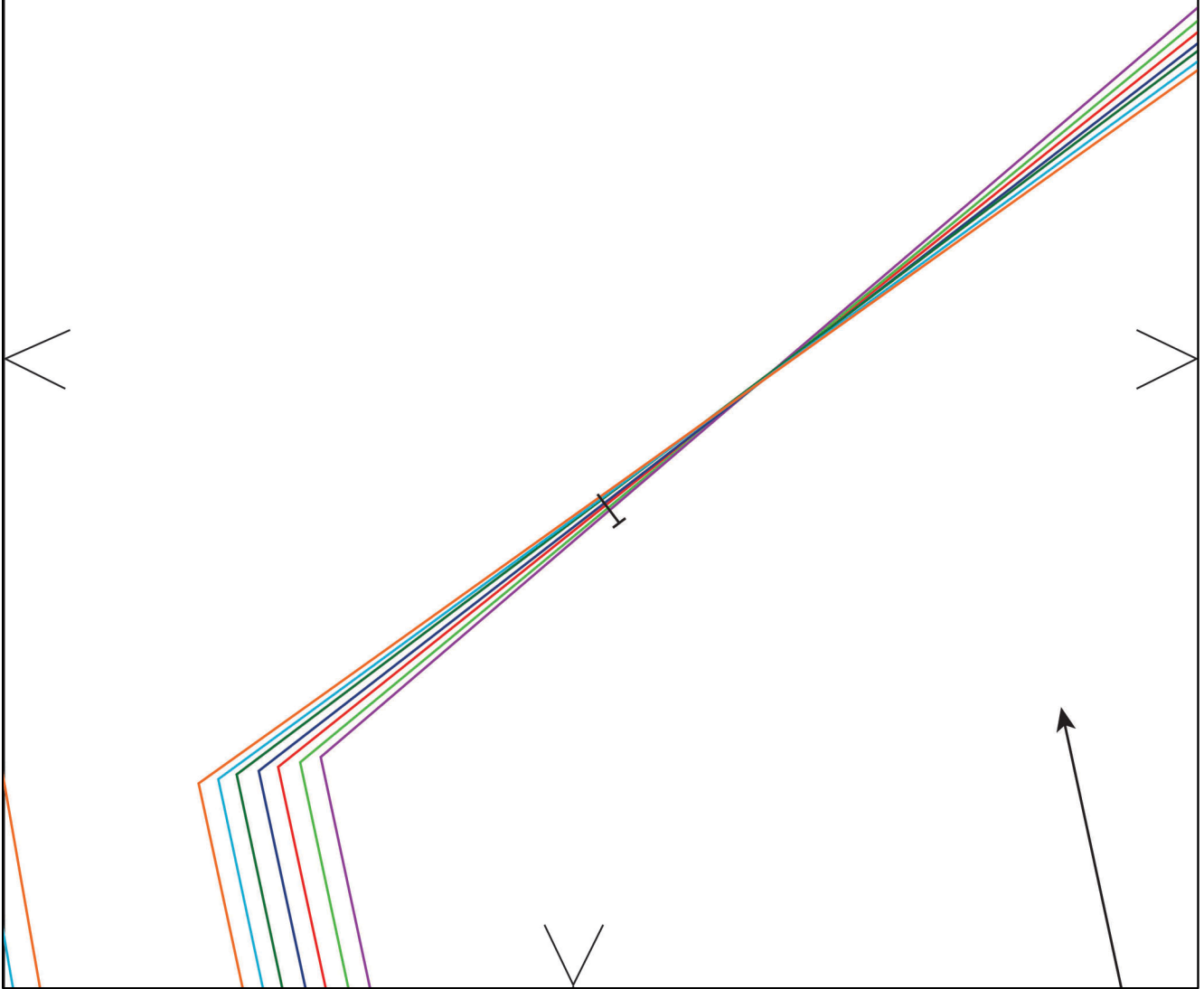


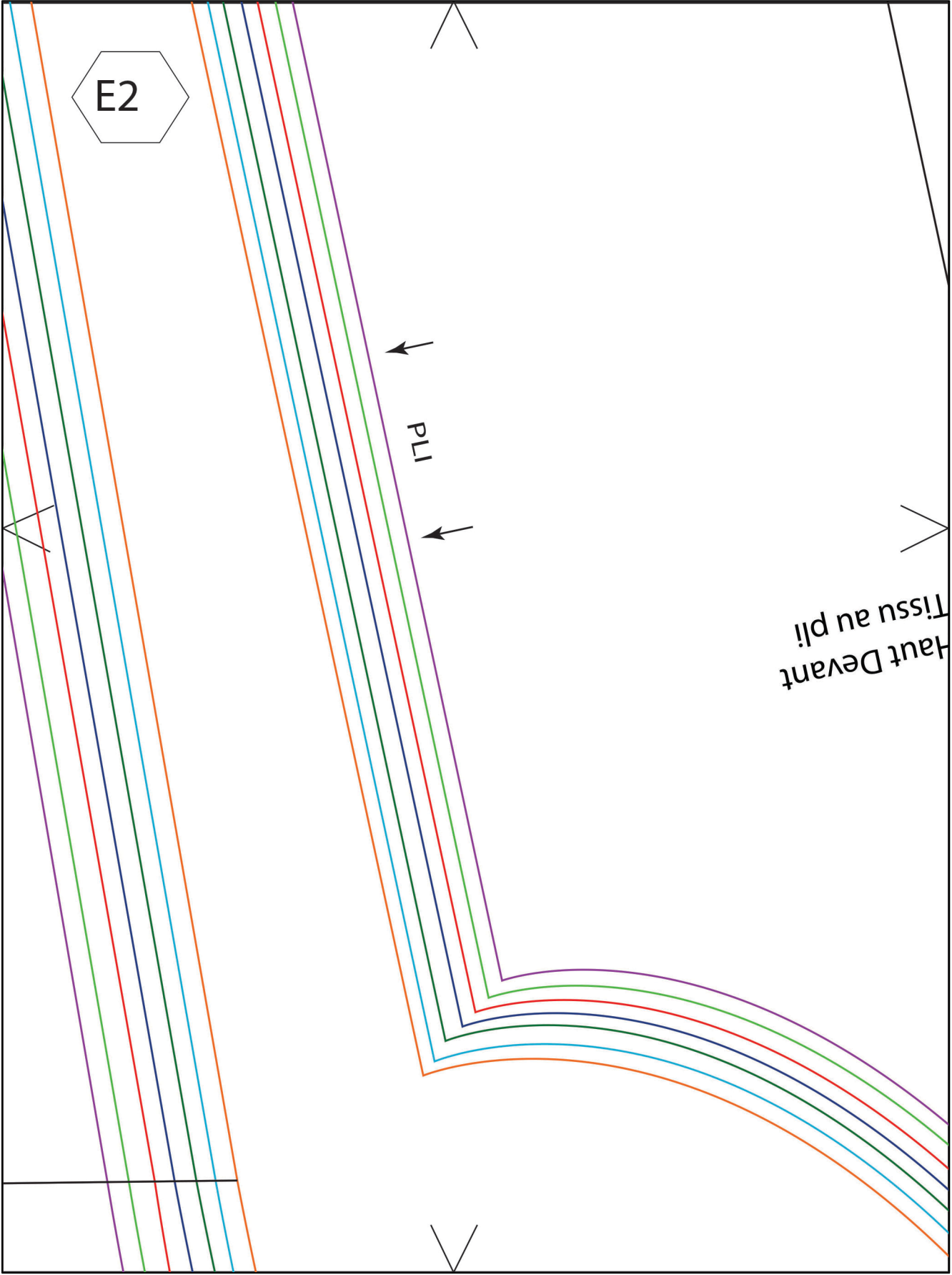
D5

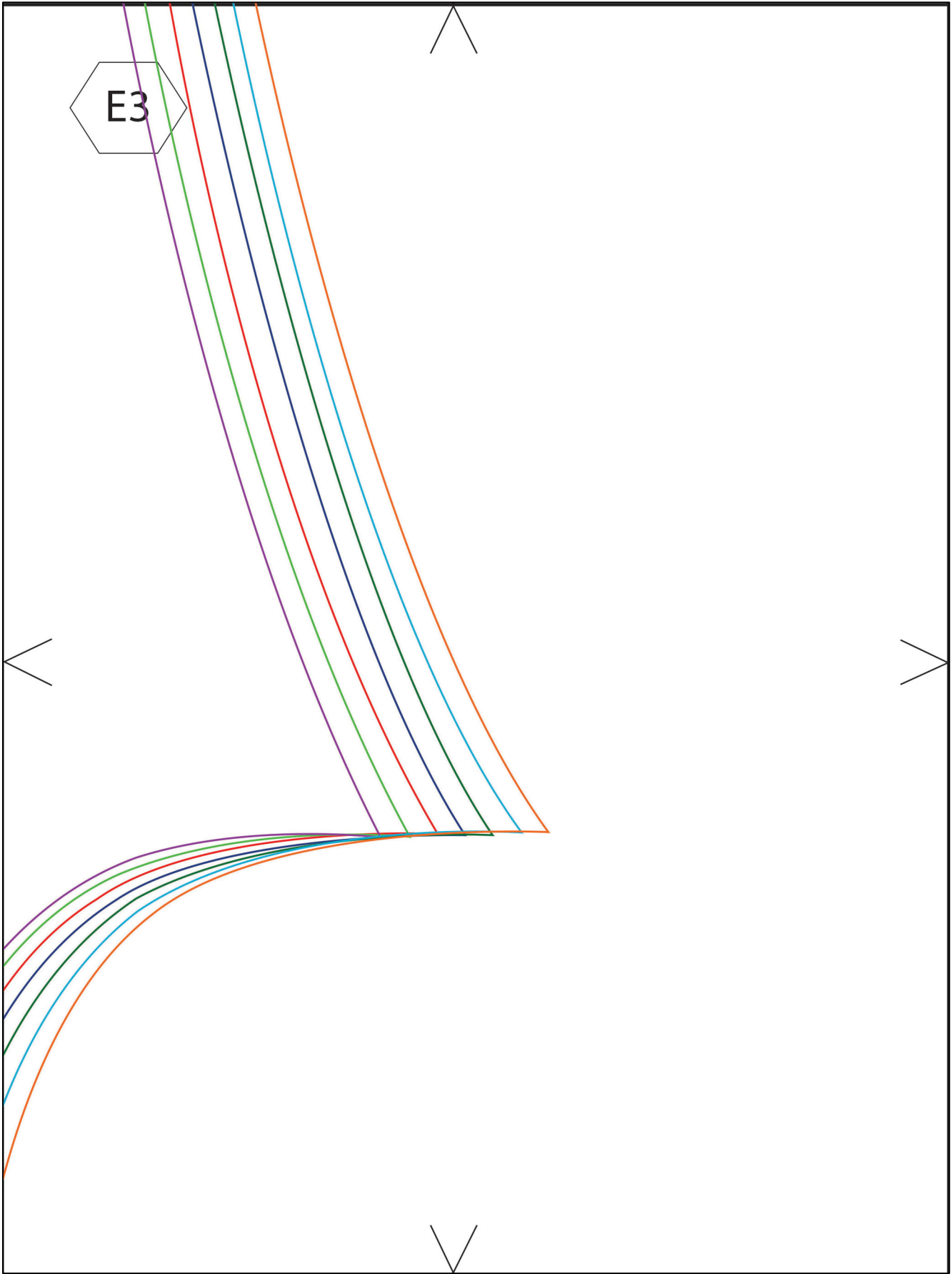




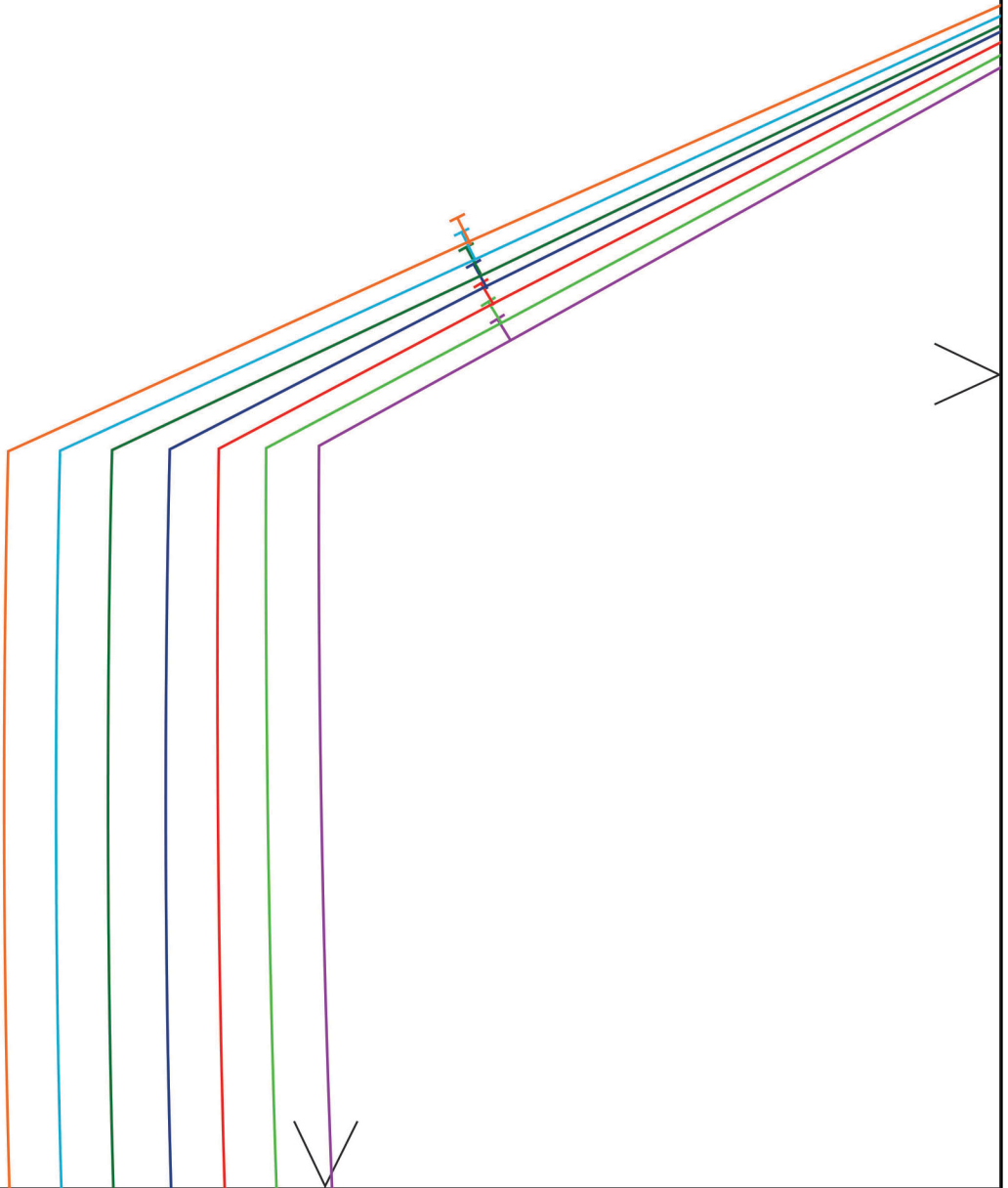
E1



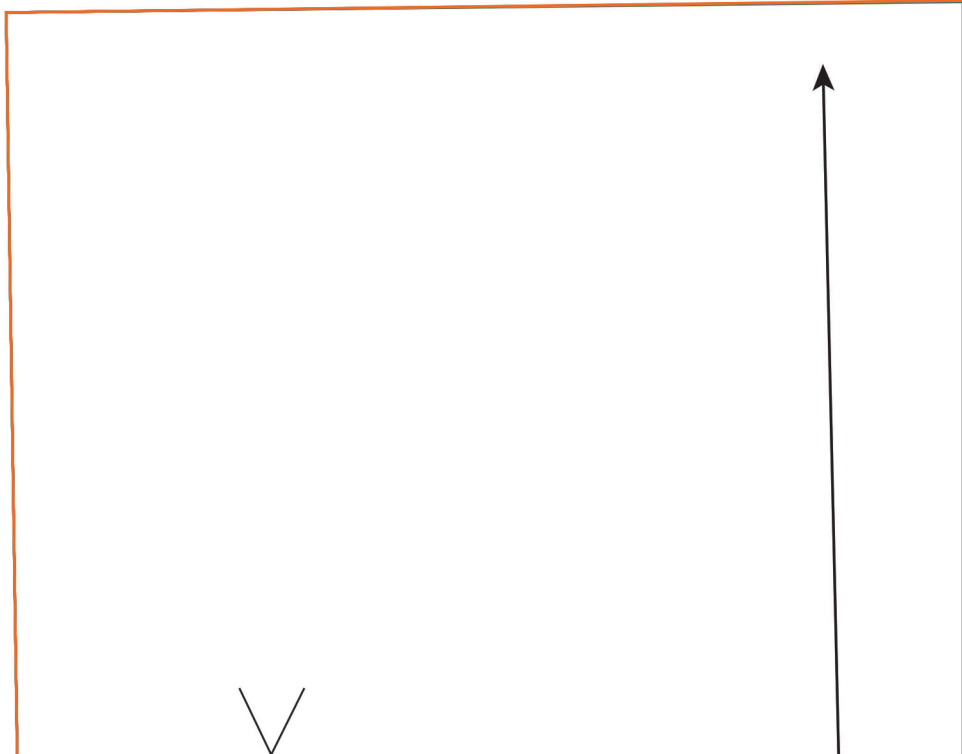
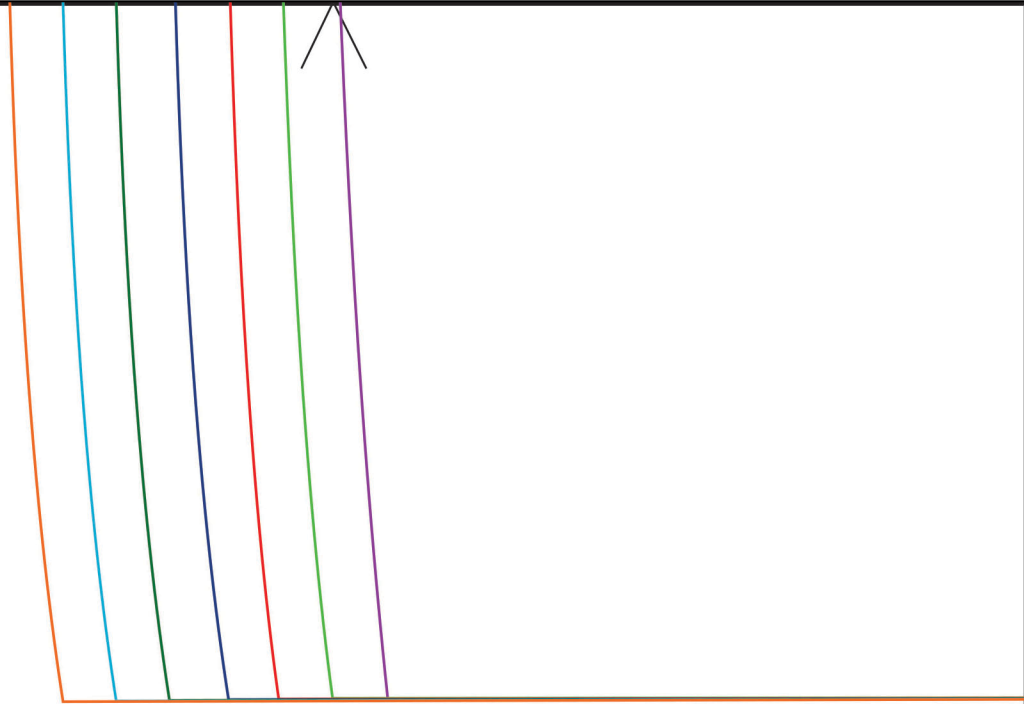




E4



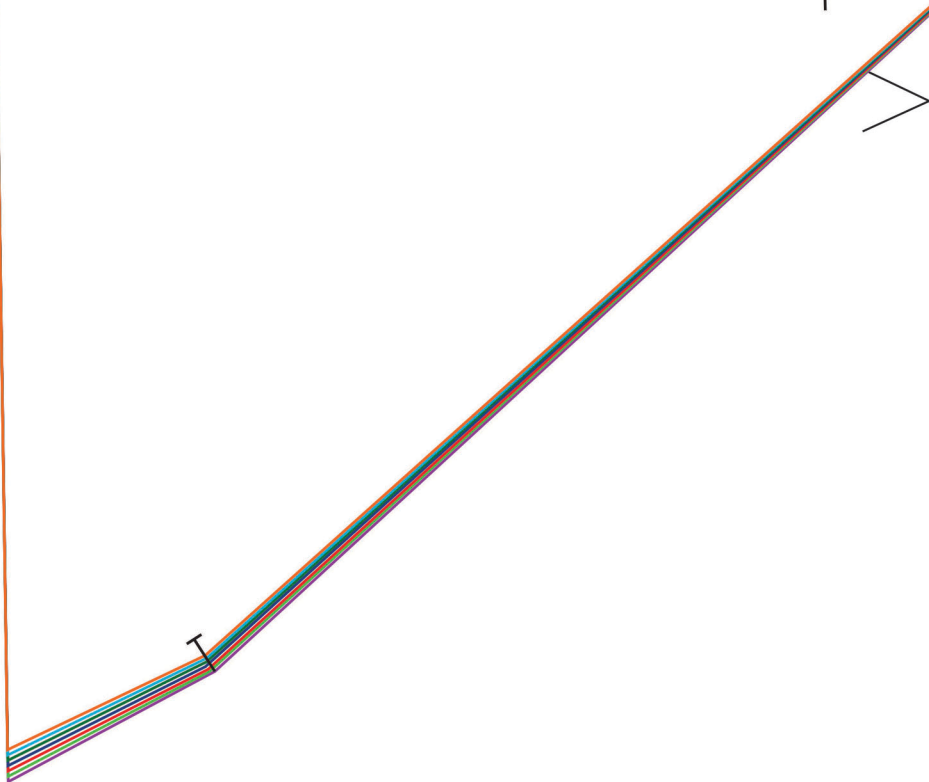
E5



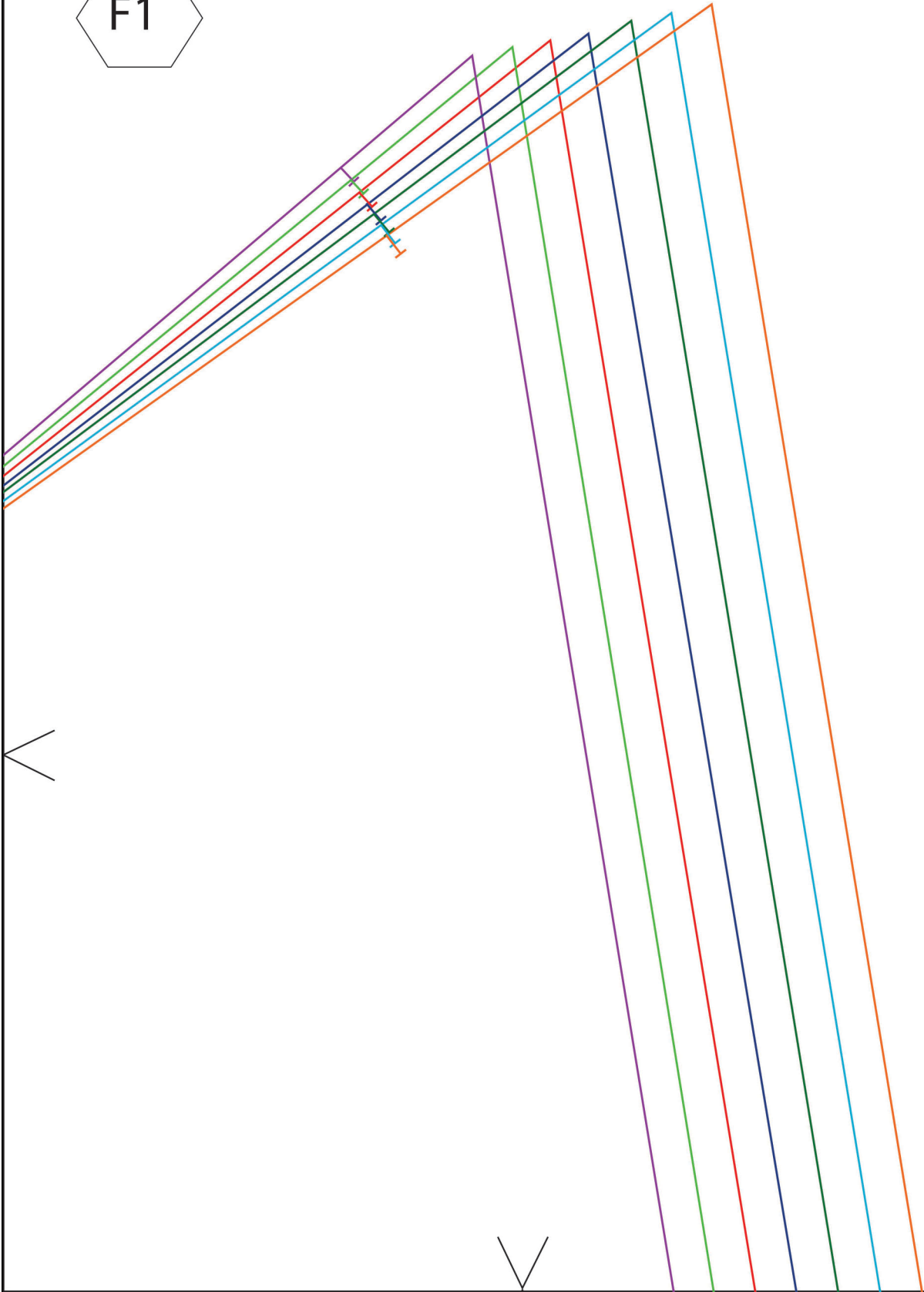
E6

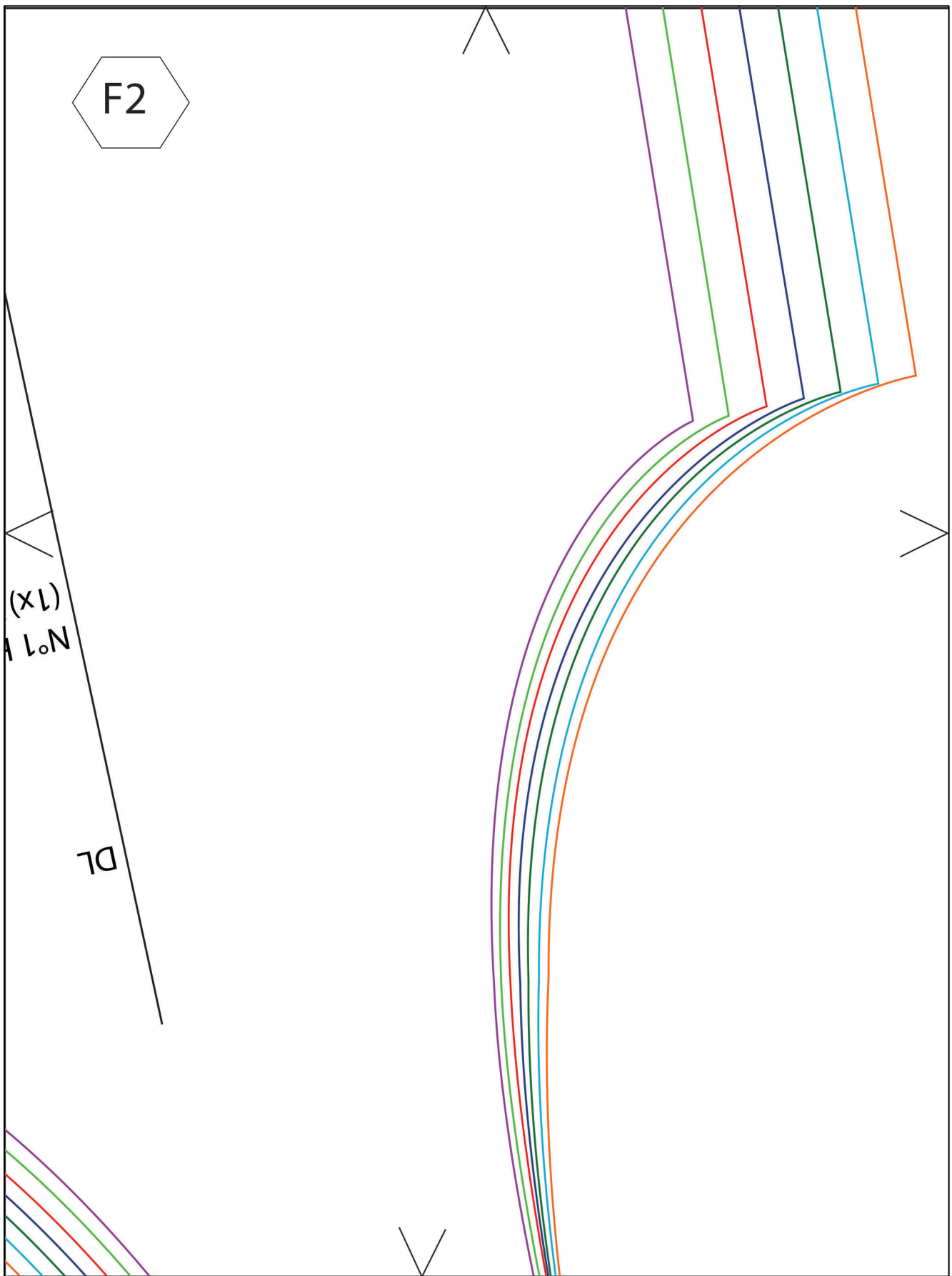
N°4 Petit Fond de Poche
(2x) Tissu

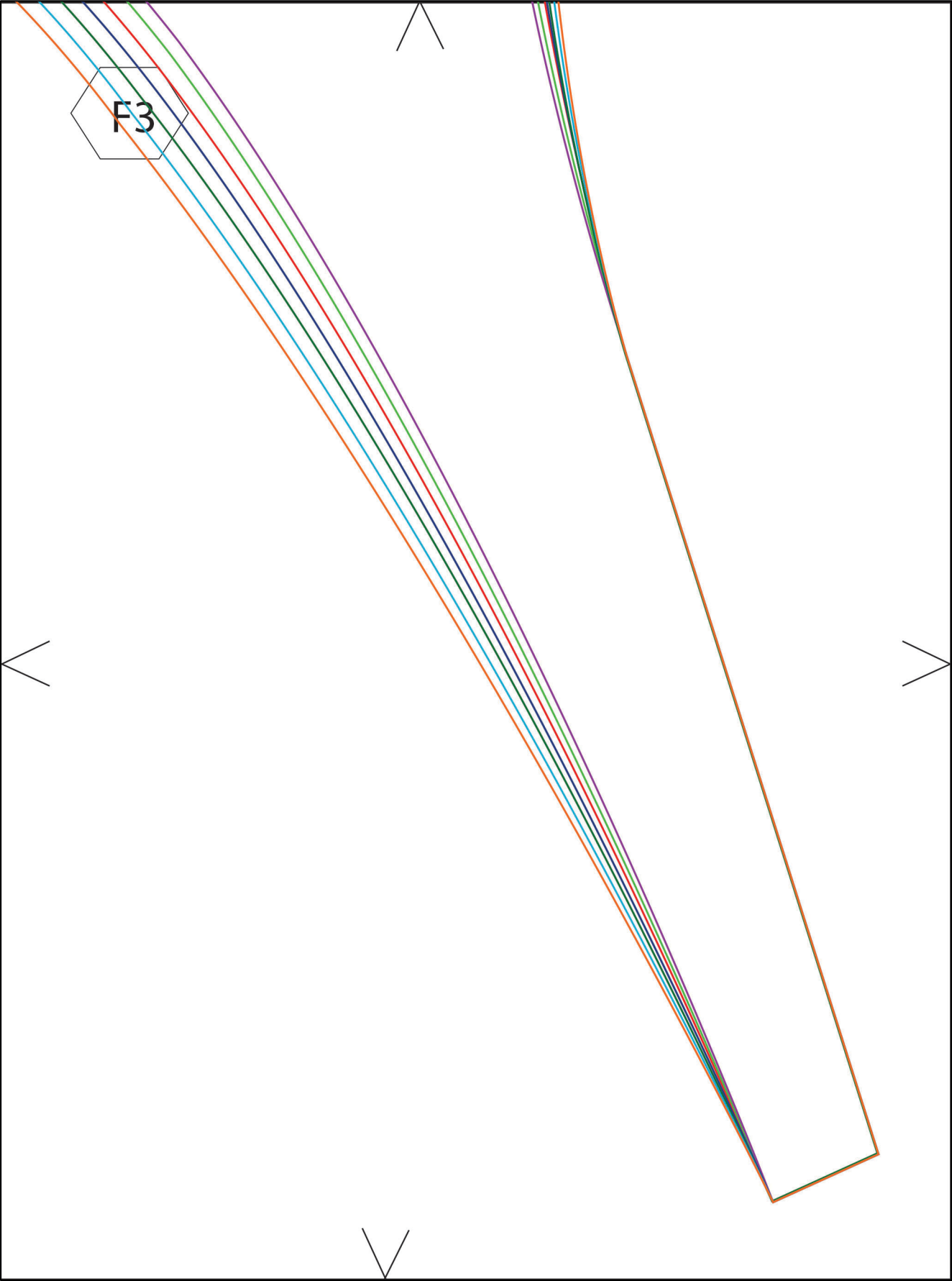
DL



F1







F4

DL

N°3 Grand Fond de poche
(2x) Tissu

